



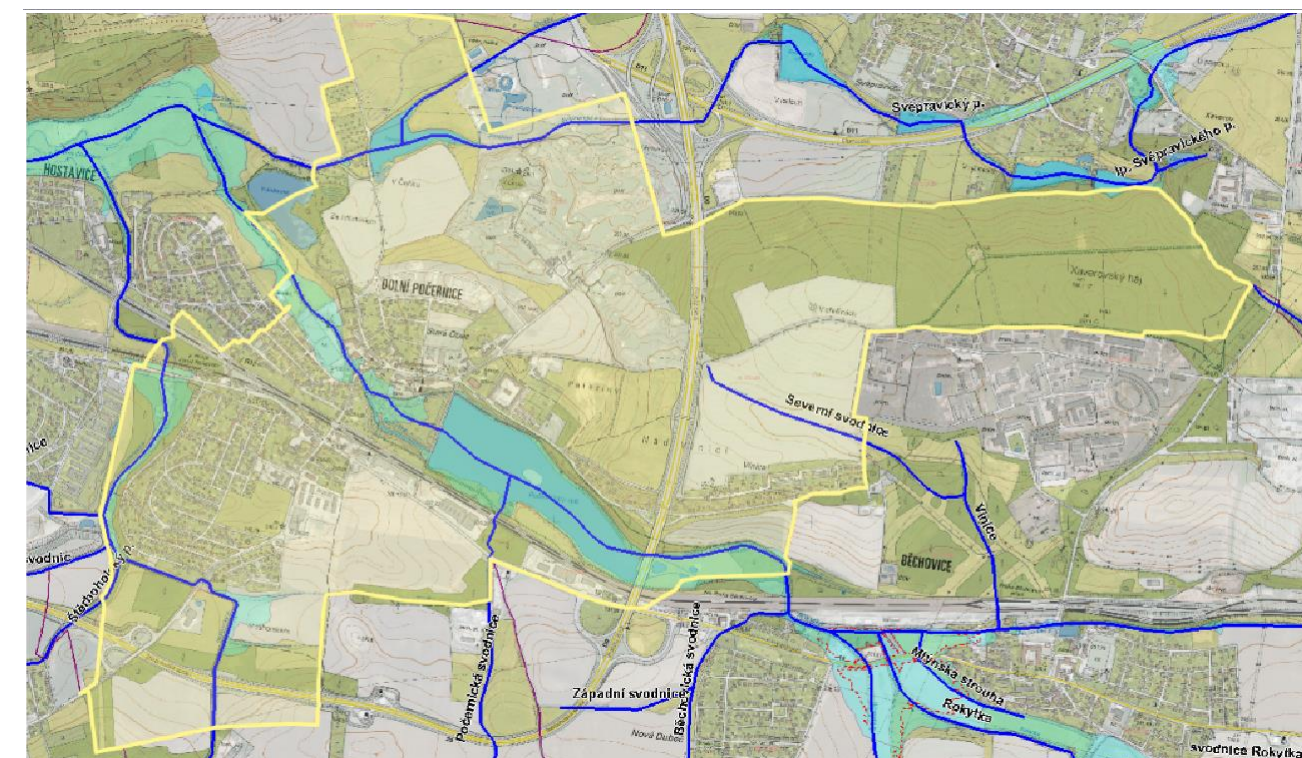
EVROPSKÁ UNIE
Fond soudržnosti
Operační program Životní prostředí

PRAHA
PRAHA
PRAHA
PRAHA



Povodňový plán MČ Praha-Dolní Počernice

Textová část



Zpracoval: ...
...

Aktualizace: Vodohospodářský rozvoj a výstavba a.s., Nábřeží 4, 150 56 Praha 5 - Smíchov
Vodohospodářský rozvoj a výstavba a.s., Nábřeží 4, 150 56 Praha 5 - Smíchov

digitální verze, GIS a tiskové výstupy: Hydrosoft Veleslavín s.r.o.
U Sadu 13, Praha 6, tel/fax: 220 611 045, e-mail: hydrosoft@hv.cz

tisk: 31.03.2021

Obsah

1	Titulní list	3
1.1	Autoři.....	4
1.2	Aktualizace povodňového plánu	4
2	Věcná část	9
2.1	Charakteristika území	10
	Klimatologické poměry.....	12
	Hydrologické poměry.....	14
	Historické povodně	15
	Významné vodní toky.....	16
	Vodní díla IV. kategorie.....	16
	Manipulační řády	16
	Stanovená záplavová území	16
2.2	Druh a rozsah ohrožení povodněmi.....	17
	Přirozená povodeň	18
	Zvláštní povodeň	18
2.3	Charakteristika ohrožených objektů.....	19
	Ohrožené objekty	19
	Povodňové plány vlastníků nemovitostí	21
	Ohrožující objekty.....	21
	Místa ohrožená přívalovou (bleskovou) povodní.....	22
	Místa omezující odtokové poměry	22
	Protipovodňová opatření	24
2.4	Opatření k ochraně před povodněmi	24
	Přípravná opatření	24
	Opatření za povodně.....	24
	Opatření po povodni	25
	Povodňové prohlídky	25
2.5	Hlásná a předpovědní povodňová služba	26
2.6	Hlásná povodňová služba.....	31
2.7	Hlídková povodňová služba	31
2.8	Hlásné profily	32
	Kategorie hlásných profilů	32
2.9	Srážkoměrné stanice	32
2.10	Stupně povodňové aktivity	34
	1. SPA – stav bdělosti	35
	2. SPA – stav pohotovosti.....	35
	3. SPA – stav ohrožení	35
2.11	Vyhlašování stupňů povodňové aktivity.....	36
	Podle hlásných profilů	36
	Podle dešťových srážek.....	36
3	Organizační část	41
3.1	Organizace povodňové ochrany	41
3.2	Povodňová komise.....	42

	Činnost členů povodňové komise	42
	Doporučené vybavení pracoviště povodňové komise	43
3.3	Činnost PK při jednotlivých SPA	44
3.4	Základní přenos informací povodňové komise	45
	Schéma přenosu informací v Praze	46
	Schéma přenosu informací	47
	Schéma přenosu výstražných informací ČHMÚ	48
	Schéma přenosu hydrologických informačních zpráv ČHMÚ	48
	Schéma přenosu informačních zpráv VHD podniků Povodí	49
	Schéma přenosu informace o vodních stavech v hlásném profilu na území obce	49
	Schéma přenosu informace o průběhu povodně a vyhlášení SPA na úrovni obce	50
	Schéma přenosu informace o vyhlášení stavu nebezpečí hejtmanem kraje	50
	Schéma varování při zvláštní povodni	51
3.5	Přehled vyzrozumění obyvatel.....	51
3.6	Evakuace	52
	Evakuace hospodářských zvířat.....	53
3.7	Organizace dopravy (uzavírky, objížďky)	53
3.8	Technické prostředky	54
3.9	Činnost občanů při povodni	55
3.10	Instrukce pro vlastníky zatopených objektů	55
3.11	Dokumentace a vyhodnocení povodně	56
	Povodňová kniha	56
	Zpráva o povodni	57
3.12	Kontakty - POVIS	57
4	Grafická část	61
5	Přílohy	65
5.1	Dokumenty	65
	Osnova zprávy o povodni	65
5.2	Seznam toků	66
	Vodní toky (Dibavod).....	67
	Vodní toky (ISVS).....	67
5.3	Vodní díla	67
	Další vodní díla.....	68
5.4	Hlásné profily	68
	Aktuální stavy hlásných profilů.....	69
5.5	Srážkoměrné stanice	70
	Aktuální stavy srážkoměrů.....	70
5.6	Ohrožené objekty.....	71
5.7	Místa omezující odtokové poměry	73
5.8	Záplavová (zátopová) území	75
5.9	Protipovodňová opatření	75
5.10	Evakuační místa	76
5.11	Dopravní omezení	76
5.12	Fotodokumentace	77
5.13	Internet - užitečné odkazy.....	77

6	Kontakty	81
7	Ostatní	85
7.1	Seznam předpisů	85
7.2	GDPR – Obecné nařízení o ochraně osobních údajů	87
7.3	Seznam podkladů.....	89
7.4	Používané symboly a zkratky	89
7.5	Tiráž.....	93
	Rejstřík	95

PRA HA
PRA GUE
PRA GA
PRA G



Povodňový plán MČ Praha-Dolní Počernice

1

Titulní list

1 Titulní list

Povodňový plán MČ Praha-Dolní Počernice

Kraj:	Hlavní město Praha
Správní obvod:	Praha 14
Vodoprávní úřad:	Úřad městské části Praha 14
Povodňový orgán v době mimo povodeň:	Úřad městské části Praha-Dolní Počernice
Povodňová komise:	MČ Praha-Dolní Počernice

Odborné stanovisko správců vodních toků k tomuto povodňovému plánu ve smyslu § 83 písm. a), zákona č. 254/2001 Sb.:

Povodí Vltavy, státní podnik
Dne: 10.01.2020 č.j. PVL-1532/2020/460

Potvrzení souladu věcné a grafické část s povodňovým plánem vyššího správního celku ve smyslu zákona č. 254/2001 Sb., o vodách a o změně některých zákonů (vodní zákon), ve znění pozdějších předpisů:

Úřad městské části Praha 14, Bratří Venclíků 1073, 198 00 Praha 14-Černý Most dne: 30.03.2021 pod č.j.:
UMCP14/21/06902/KT/ÚKŘ/KOR
Podpis: Ing. Luděk Lisý, tajemník ÚMČ

Schválení povodňového plánu:

Záznamy o provedené aktualizaci:

Přehled aktualizací textové části a příloh je v tabulce a je také samostatně uveden u tabulek vložených z databáze POVIS.

Datum vydání digitální verze: 30.03.2021

Datum vytvoření této tiskové sestavy: 31.03.2021



https://dpp.praha.eu/pub_538175

1.1 Autoři

Zpracovali:	...
	...
datum zpracování:	...
aktualizace:	Vodohospodářský rozvoj a výstavba a.s., Nábřežní 4, 150 56 Praha 5 - Smíchov
databáze POVIS:	Vodohospodářský rozvoj a výstavba a.s., Nábřežní 4, 150 56 Praha 5 - Smíchov
GIS, tiskové výstupy a digitální verzi zpracoval:	HYDROSOFT Veleslavín, s.r.o, U Sadu 13, Praha 6 tel/fax: 220 611 045 e-mail: hydrosoft@hv.cz
Datum aktualizace ⁴⁾ textové části a příloh:	je označeno na každé stránce a samostatně u tabulek vložených z databáze POVIS.
Datum vydání digitální verze:	30.03.2021
Datum vytvoření této tiskové sestavy:	31.03.2021
Autorská práva	
mapových a datových podkladů použitých v digitální verzi:	© Ministerstvo životního prostředí © Český úřad zeměměřický a katastrální © Český statistický úřad © Výzkumný ústav vodohospodářský T.G.M, v.v.i. © Ředitelství silnic a dálnic ČR © Seznam.cz, a.s.

1.2 Aktualizace povodňového plánu

Revize povodňového plánu

Dle zákona č.254/2001 Sb., o vodách zpracovatelé každoročně prověřují aktuálnost povodňového plánu, a to zpravidla před obdobím jarního tání. Toto prověření se dokladuje.

Část organizační⁴⁾

- 1x ročně ověřit platnost všech údajů v povodňovém plánu, zejména s ohledem na personální obsazení povodňových komisí a telefonní kontakty.
- Aktualizaci provádí Úřad městské části Praha-Dolní Počernice nebo zpracovatel povodňového plánu dle pokynů úřadu a zaznamená ji do tabulky.
- Revize této části PP nepodléhá dalšímu schválení.

Část věcná⁹⁾

- Podle odvětvové technické normy vodního hospodářství (TNV 752931 Povodňové plány) se provádí při výrazných změnách, s komentářem změn. Tato aktualizace podléhá vydání souladu s povodňovým plánem Hlavního města Prahy.
- Aktualizaci provádí Úřad městské části Praha-Dolní Počernice nebo zpracovatel povodňového plánu dle zadání úřadu a zaznamená ji do tabulky.

Přehled aktualizací digitální verze - textové části

(přehled aktualizací datové a mapové části je v samostatné tabulce)

verze: 1.0.0

dávková aktualizace tabulek povodňových komisí, subjektů, a objektů povodňového plánu z databáze POVIS ke dni: **31.03.2021**

Označení verze:	Datum vydání:	Popis úprav:	Zpracoval
	30.03.2021	Aktualizace dat POVIS	HYDROSOFT Veleslavín s.r.o
	12.02.2021	Aktualizace dat POVIS, aktualizovaná verze Vodního zákona	HYDROSOFT Veleslavín s.r.o
	15.01.2021	Aktualizace dat POVIS, aktualizace proměnných	HYDROSOFT Veleslavín s.r.o
	17.06.2020	Činnost PK při SPA: doplnění odkazu na HP	HYDROSOFT Veleslavín s.r.o
	03.01.2020	Aktualizace dat POVIS	HYDROSOFT Veleslavín s.r.o
1.0.0	30.04.2019	Vydání digitálního povodňového plánu k připomínkám	HYDROSOFT Veleslavín, s.r.o.

PRA HA
PRA GUE
PRA GA
PRA G



Povodňový plán MČ Praha-Dolní Počernice

2

Věcná část

2 Věcná část

Postavení hlavního města a městských částí dle platné legislativy

Hlavní město je dle zákona č. 131/2000 Sb. Zákon o hlavním městě Praze hlavním městem České republiky, krajem a obcí. Tento zákon dále definuje postavení městských částí. Od 1. července 2001 tvoří hl. m. Prahu 112 katastrálních území, člení se na 57 městských částí – status obce, které spravuje 22 správních obvodů s rozšířenými kompetencemi (Praha 1 až 22) – status obce s rozšířenou působností (ORP).

Praha-Dolní Počernice

Kód městské části: 538175

web: <http://praha-dolnipocernice.cz/>

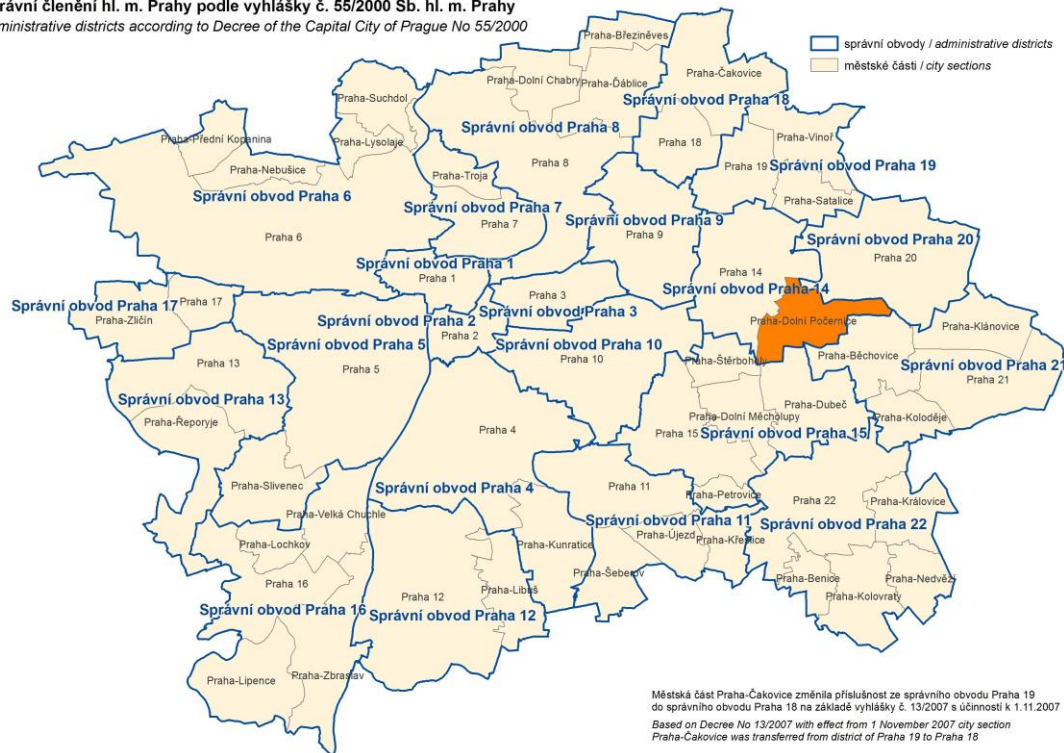
ČSÚ: vybrané statistické údaje městské části

Praha: katalog městských částí

povodňová komise: server POVIS, lokální databáze



Správní členění hl. m. Prahy podle vyhlášky č. 55/2000 Sb. hl. m. Prahy
 Administrative districts according to Decree of the Capital City of Prague No 55/2000



Správní členění hlavního města Prahy

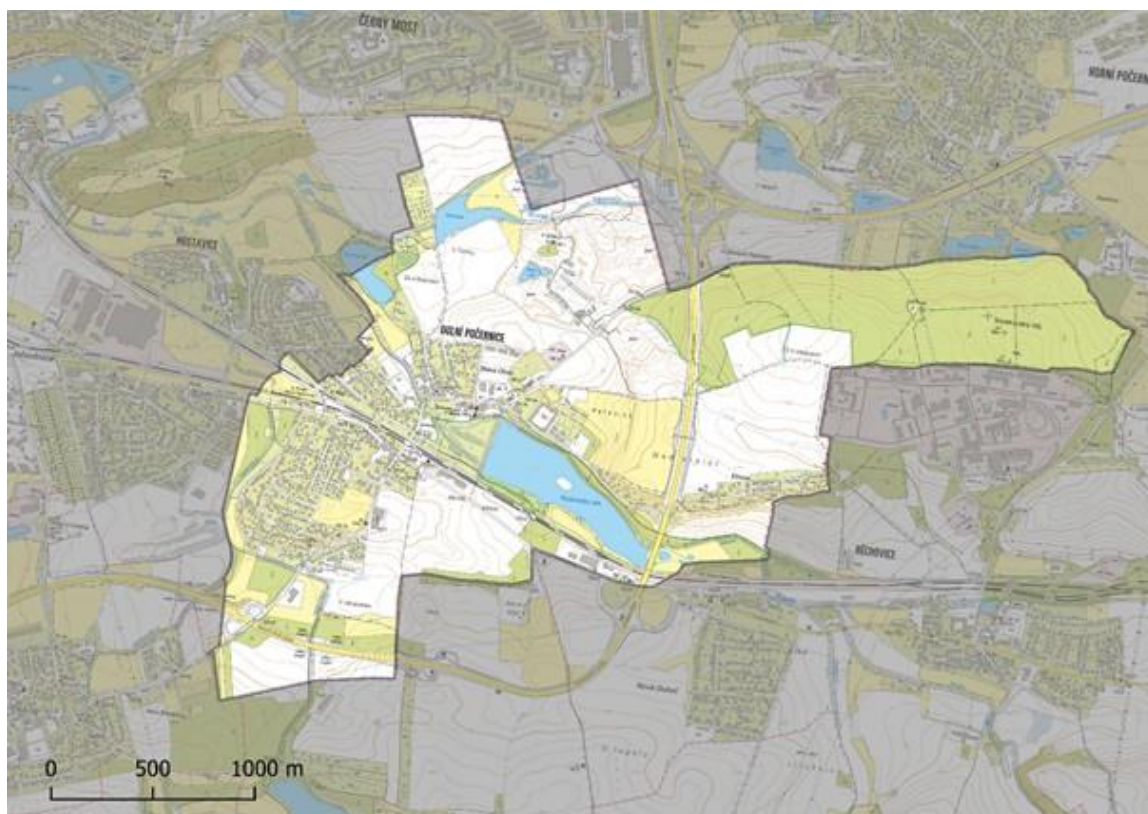
Výškový systém veškerých výškopisných údajů

Výškové údaje jsou uvedeny v systému Balt po vyrovnání (B. p. v.).

2.1 Charakteristika území

Popis území

Městská část Praha-Dolní Počernice leží ve východní části území hlavního města Prahy. Katastrální výměra činí 5,76 km². MČ Praha-Dolní Počernice sousedí na severu s MČ Praha 20, na západě s MČ Praha 14, na jihu s MČ Praha-Dubeč a částečně s MČ Praha-Štěrboholy a na východě s MČ Praha-Běchovice.



Katastrální území MČ Praha-Dolní Počernice

Využití pozemků v městské části Praha-Dolní Počernice (dle ČSÚ k 1. 1. 2017)

Druh pozemku	Zastoupení
Orná půda	44,6 %
Zahrady a ovocné sady	7,3 %
Trvalé travní porosty	0 %
Lesní půda	21,8 %
Zastavěné plochy	3,5 %
Vodní plochy	6,7 %
Ostatní plochy	16,1 %
Celková výměra k. ú.	576 ha

MČ Praha-Dolní Počernice se z geomorfologického hlediska nachází v Brdské oblasti, konkrétně v celku Pražská plošina, v podcelku Říčanská plošina a v okrsku Úvalská plošina. Tato plošina leží na staropaleozoických prachovcích, jílovcích, břidlicích, drobách, pískovcích či křemencích. Územím MČ protéká Rokytky, a to přes Počernický rybník. Dále Chvalka a Svěpravický potok vtékají na území MČ do rybníku Martiňák (Čeněk) a vytéká z něj Svěpravický potok. Územím MČ protéká také Hostavický potok. Na území MČ se nachází Přírodní park Klánovice-Čihadla a PP Xaverovský háj, PP Počernický rybník a část PR V Pískovně. Nadmořská výška se pohybuje v rozmezí 220–268 m n. m. Terén stoupá přibližně od východu k západu. Území MČ je zastavěno jen částečně, především ve středové a západní oblasti MČ. Zbytek pokrývá zmíněný PP Klánovice-Čihadla, pole a louky. Na území MČ převažuje volná krajina nad zastavěnou plochou.

Správní rozdělení a demografické údaje

Působnost pověřeného úřadu pro MČ Praha-Dolní Počernice vykonává MČ Praha 14. MČ Praha-Dolní Počernice s MČ Praha 14 je součástí správního obvodu Prahy 14. Katastrální území tvoří Dolní Počernice s katastrální výměrou 5,76 km². Území MČ se dělí na sedm základních sídelních jednotek.

Správní obvod Praha 14

Městská část	informativní počet obyvatel k 01.01.2021 (MV ČR – nenahrazuje ČSÚ)	katastrální území	plocha [km ²]
Praha 14	47 999	Černý Most, Hloubětín (část), Hostavice, Kyje	13,53
Praha-Dolní Počernice	2 739	Dolní Počernice	5,76
Správní obvod celkem	50 738		19,29

Údaje o počtu obyvatel zahrnují i cizince s platným povolením k pobytu podle údajů Ministerstva vnitra. Tyto údaje jsou jen informativní. Institucí, která je oprávněna poskytovat statistické údaje ve smyslu § 18 odst. 1 písm. b) a c) zákona o statistické službě je Český statistický úřad.

Tabulka obsahuje údaje k 31.03.2021. Aktuální stav ověřte v databázi POVIS.

2.1.1 Klimatologické poměry

MČ Praha-Dolní Počernice leží v teplé oblasti T2 (dle Quitta). Průměrná roční teplota na území MČ v lednu činí -2 až -3 °C, v červenci 18–19 °C. Průměrný roční úhrn srážek se pohybuje přibližně v rozmezí 500–550 mm.

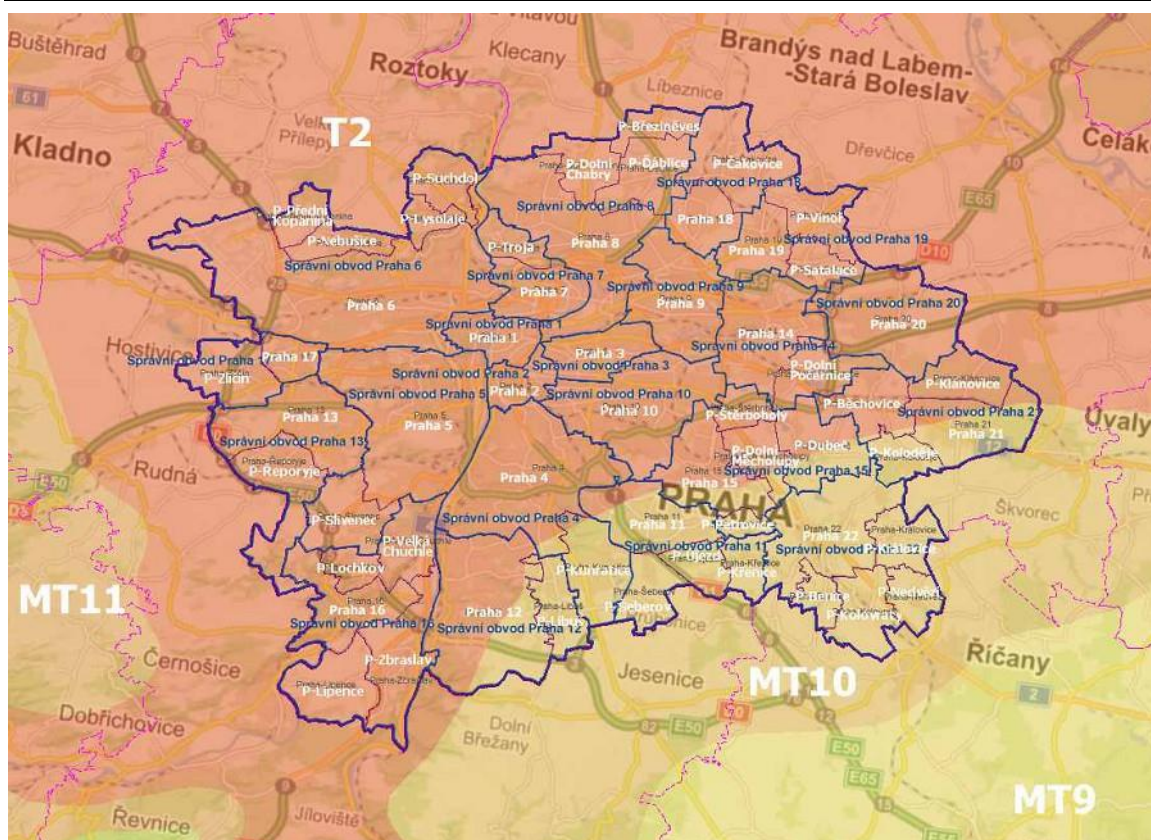
Území MČ je pouze z menší části ovlivněno tzv. tepelným ostrovem města. Je to z důvodu, že území MČ pokrývá především volná krajina než zástavba. V důsledku tzv. tepelného ostrova města se zvyšuje teplota zhruba o 1 °C v porovnání s volnou krajinou. Tento jev můžeme sledovat zejména v zastavěné části území, kde dochází k nižšímu výparu vlivem vyššího odtoku do kanalizace a vlivem urbanizace ploch zeleně.

Dle mapy bonity klimatu hlavního města Prahy, která rozlišuje území Prahy dle klimatické vhodnosti pro sídelní výstavbu, se na území nachází převážně dobrá bonita klimatu. Oblast s lepší a nejlepší bonitou klimatu je jen v severní a východní oblasti, kde se nachází PP Klánovice-Čihadla a PP Xaverovský háj.

Charakteristika oblastí dle Quitta

KLIMATICKÉ CHARAKTERISTIKY	TEPLÁ	MÍRNĚ TEPLÁ
	T2	MT10
	oranžová	žlutá
počet letních dní (max. t ≥ 25,0 °C)	50–60	40–50
počet dní s O t ≥ 10,0 °C	160–170	140–160
počet mrazových dní (min. t ≤ -0,1 °C)	100–110	110–130
počet ledových dní (max. t ≤ -0,1 °C)	30–40	30–40
O teplota v lednu [°C]	-2 až -3	-2 až -3
O teplota v dubnu [°C]	8–9	7–8
O teplota v červenci [°C]	18–19	17–18
O teplota v říjnu [°C]	7–9	7–8
počet dní se srážkami ≥ 1 mm	90–100	100–120

KLIMATICKÉ CHARAKTERISTIKY	TEPLÁ	MÍRNĚ TEPLÁ
	T2	MT10
	oranžová	žlutá
srážkový úhrn ve vegetačním období [mm]	350–400	400–450
srážkový úhrn v zimním období [mm]	200–300	200–250
počet dní se sněhovou pokrývkou	40–50	50–60
počet zamračených dní ($\geq 80\%$)	120–140	120–150
počet jasných dní ($\leq 20\%$)	40–50	40–50



Zdroj: Quitt, E. (1971): Klimatické oblasti Československa, (data: Geografický ústav ČSAV, AOPK ČR)

▼ ČHMÚ: Mapy charakteristik klimatu



ČHMÚ: <https://portal.chmi.cz/historicka-data/pocasi/mapy-charakteristik-klimatu>

2.1.2 Hydrologické poměry

Na území MČ Praha-Dolní Počernice je nejvýznamnějším vodním tokem Rokytky, která spadá do úmoří Severního moře – hlavního povodí Labe, povodí II. řádu Vltavy. Dále územím MČ protéká Chvalka a Svěpravický potok, které vtékají do rybníku Martiňák (Čeněk) a vytéká z něj Svěpravický potok. Územím MČ protéká také Hostavický potok. Kromě rybníku Martiňák (Čeněk) a malého Dolního rybníku se na území nachází největší pražský rybník, a tím je Počernický rybník.

Rokytky

Rokytky (IDVT 10100106, ČHP 1-12-01-0340) pramení jihozápadně od obce Tehovce u Říčan v nadmořské výšce 453 m n. m. Na území MČ Praha-Dolní Počernice vtéká Rokytky u PP Počernický rybník. Protéká Počernickým rybníkem a zámeckým parkem. Dále teče severozápadním směrem k PR V Pískovnách, kde vytéká z území MČ Praha-Dolní Počernice. Rokytky v čtvrti Praha-Libeň ústí do Vltavy v nadmořské výšce 182 m n. m.

Celková délka vodního toku je asi 36,2 km (z toho 31,5 km v Praze) a celková plocha povodí je 140,33 km². Rokytky je ve správě MHMP zastoupené organizací Lesy hl. m. Prahy.

Hostavický potok

Hostavický potok (IDVT 10279592, ČHP 1-12-01-0310) pramení nedaleko Dolních Měcholup a ústí do Rokytky jako levostranný přítok severně od Hostavic. Hostavický potok vtéká na území MČ Praha-Dolní Počernice jižně od Štěrboholské spojky a územím městské části protéká podél katastrální hranice mimo zastavěné území Dolních Počernic. V roce 2015 byla provedena rozsáhlá revitalizace potoka úseku v Dolních Počernicích.

Celková délka vodního toku je asi 5,8 km a celková plocha povodí je 8 km². Hostavický potok je ve správě MHMP zastoupené organizací Lesy hl. m. Prahy.

Chvalka

Chvalka (IDVT 10241873, ČHP 1-12-01-0330) pramení v Horních Počernicích a na území Dolních Počernic vtéká do rybníku Martiňák (Čeněk). Celková délka toku jsou přibližně 2 km.

Svěpravický potok

Svěpravický potok (IDVT 10101995, ČHP 1-12-01-0310) pramení nedaleko tvrze Hamr na jihovýchodní straně Horních Počernic. Na území Dolních Počernic vtéká Svěpravický potok za Pražským okruhem a teče nad golfovým resortem a následně vtéká do rybníku Martiňák (Čeněk). Svěpravický potok ústí jako pravostranný přítok do Rokytky.

Celková délka vodního toku je asi 6,8 km a celková plocha povodí je 10,8 km². Svěpravický potok je ve správě MHMP zastoupené organizací Lesy hl. m. Prahy.

Velký Počernický rybník

Počernický rybník je rybník ve východní části Prahy. Má rozlohu 19,4 ha a je podle rozlohy největším rybníkem v Praze. Svým objemem 310 000 m³ se řadí na 3. místo za rybníky Kyjský a Podleský. Nádrž dosahuje nejvyšší hloubky 5 m. Využívá se především jako chovný, ale také jako ochrana před povodněmi. Rybaření a rekreační aktivity nejsou povoleny. Počernickým rybníkem protéká Rokytky. Spolu s okolím tvoří od roku 1988 stejnojmennou přírodní památku o rozloze 41,76 ha. Břehy jsou porostlé rákosem. V chráněném území se nachází velké množství různých rostlin i živočichů, přičemž mnohé z nich patří mezi vzácné až ohrožené druhy. Rybník je také významnou ptačí lokalitou.

Martiňák (Čeněk)

Rybník Martiňák, někdy nazývaný Čeněk, je napájen Chvalkou a Svěpravickým potokem. Rybník leží ve východní části Prahy. Jeho rozloha je 4,97 ha a objem činí 39 500 m³. V roce 1991 byla v okolí Martiňáku vyhlášena tzv. „Oblast klidu Klánovice – Čihadla“. Rybník slouží jako rybářský revír obhospodařovaný Českým rybářským svazem, územním svazem města Prahy.

2.1.3 Historické povodně

Na území MČ Praha-Dolní Počernice se již v minulosti povodně několikrát vyskytly, v posledních letech byly povodně zaznamenány v roce 2002 a 2013.

Povodeň v roce 2002

Dvě mimořádně vydatné vlny srážek ve dnech 6. 8. – 7. 8. a 11. 8. – 13. 8. roku 2002 způsobily extrémní průtoky v celém povodí Vltavy. Vývoj povodně na Vltavě v Praze byl výsledkem střetu povodňové vlny na odtoku z Vltavské kaskády a povodňové vlny na Berounce. V době kulminace Berounky v Praze byly již vyčerpány volné kapacity objemů na Vltavské kaskádě.

Vydatné srážky zasáhly postupně téměř celé území povodí Vltavy, způsobily extrémní průtoky na bezmála všech tocích ve správě Povodí Vltavy, státní podnik, včetně Rokytky. Vzniklá povodeň, překročila objemově i velikostí průtoků na mnoha lokalitách všechny známé povodňové průtoky a některé značky velkých vod byly při kulminacích skryty pod hladinou vody.

Povodeň v roce 2013

V roce 2013 byl květen teplotně i srážkově abnormální, zejména v Čechách, kde spadlo za měsíc 110 mm srážek, což je cca 167 % květnového normálu. Povodí tak bylo na konci května silně nasycené a v důsledku toho byl nástup povodní velmi rychlý.

Tato extrémní srážka vyvolala na Rokytkce průtok velké vody nad Q100 (v úseku od Kyjského rybníku po ústí do Vltavy). V této horní části Rokytky nejsou dále ani žádné ekvivalentní retenční prostory ani přirozené lokální retence, které by zpzdily průtok velkých vod. Na několika místech byl pozorován masivní povrchový odtok.

V profilu pod Počernickým rybníkem (most ulice Národních hrdinů) protekla voda nad úrovní Q100. Povodeň porušila zeď v zámeckém parku a část parku zaplavila. Zvýšený vodní průtok z Počernického rybníka je patrný na obrázku níže. Zhruba po dvou km od začátku sledovaného úseku (Počernický rybník) voda dosáhla horní část suché nádrže Čihadla v sousední MČ Praha 14. Za normálních stavů je nádrž suchá, tj. bez stálého nadržení vody.



Povodně 2013 – Počernický rybník 3. 6. 2013 – Praha-Dolní Počernice
(Zdroj: Zpráva o povodni 1. 6. – 2. 6. 2013 na Rokytkce)

2.1.4 Významné vodní toky

Významné vodní toky jsou stanovené vyhláškou Ministerstva zemědělství č. 178/2012 Sb., ze dne 23. května 2012, kterou se stanoví seznam významných vodních toků a způsob provádění činností souvisejících se správou vodních toků.

Rokytky je stanovena jako významný vodní tok jen po hranice hlavního města Prahy.

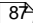
Název toku (č. hyd. pořadí)	ID toku	ID Dřívod	Recipient	Správce
Rokytky (1-12-01-026) (od hranice HMP po pramen)	10100106	137750000100	Vltava	počet úseků 2: Magistrát HMP - OCP; údržba: Lesy HMP, Povodí Vltavy, s.p.

Tabulka obsahuje údaje k 31.03.2021. Aktuální stav ověřte v databázi POVIS.

2.1.5 Vodní díla IV. kategorie

Na území MČ Praha-Dolní Počernice se nachází Velký Počernický rybník, který by mohl významně ovlivnit odtokové poměry na území MČ.

Vodního dílo tok	Kategorie popis	Obec Katastr	Vlastník
Velký Počernický rybník (mapa) Rokytky ř. km 16,5	IV. (významné vodní dílo) 1-12-01-0300 Vltava od Berounky po Rokytky	Praha-Dolní Počernice Dolní Počernice	Hlavní město Praha Provozovatel: Lesy hl. m. Prahy, ČRS

Zpracování osobních údajů viz GDPR  Tabulka obsahuje 1 záznam, byla aktualizována z databáze POVIS dne 31.03.2021

2.1.6 Manipulační řády

Vyhláška Ministerstva zemědělství 216/2011 Sb. o náležitostech manipulačních řádů a provozních řádů vodních děl, definuje manipulační řád jako soubor zásad a pokynů pro manipulaci s vodou k jejímu účelnému a hospodárnému využití podle povolení k nakládání s povrchovými nebo podzemními vodami a stavebního povolení k vodnímu dílu, ke snižování nepříznivých účinků povodní, sucha a ledových jevů, k ochraně a zlepšení jakosti vody, jakož i k zajištění bezpečnosti, stability a spolehlivosti vodního díla a soubor zásad, pokynů a dokumentace pro obsluhu a údržbu objektů a zařízení vodního díla.

O povinnosti vlastníka vodního díla mít zpracovaný a schválený manipulační řád rozhoduje, na základě ustanovení § 59 odst. 3 zákona č. 254/2001 Sb., o vodách a o změně některých zákonů (vodní zákon) ve znění pozdějších předpisů, vodoprávní úřad. Vlastník vodního díla je, dle § 59 odst. 1 vodního zákona, povinen dodržovat podmínky a povinnosti, za kterých bylo vodní dílo povoleno a uvedeno do provozu, zejména dodržovat provozní řád a schválený manipulační řád, neprodleně oznamovat vodoprávnímu úřadu změny mající vliv na obsah manipulačního řádu a předkládat vodoprávnímu úřadu ke schválení návrh na úpravu manipulačního řádu tak, aby byl v souladu s komplexním manipulačním řádem podle § 47 odst. 4 písm. g.

Případné manipulační řády jsou dostupné na úřadu MČ Praha 14.

2.1.7 Stanovená záplavová území

Pojem „záplavová území“ je zaveden ustanovením § 66 vodního zákona. Záplavová území jsou administrativně určená území, která mohou být při výskytu přirozené povodně zaplavena vodou. Jejich rozsah je povinen stanovit na návrh správce vodního toku vodoprávní úřad. Vodoprávní úřad může uložit správci vodního toku povinnost zpracovat a předložit takový návrh v souladu s plány hlavních povodí a s plány oblastí povodí. V zastavěných územích obcí a v územích určených k zástavbě podle územních plánů vymezí vodoprávní úřad na návrh správce vodního toku aktivní zónu záplavového území podle nebezpečnosti povodňových průtoků. Periodicita povodně 5, 20 a 100 let značí výskyt povodně, který je dosažen nebo překročen průměrně jedenkrát za 5, 20 a 100 let. Od 1. 6. 2018 je v platnosti vyhláška

č. 79/2018 Sb. O způsobu a rozsahu zpracování návrhu a stanovování záplavových území a jejich dokumentace, která navíc stanovuje záplavová území pro povodně 500leté.

Všechna stanovená, zrušená i zpracovaná záplavová území jsou shromažďována Ministerstvem životního prostředí ČR, jako ústředním povodňovým orgánem a jsou zobrazena na mapě v grafické části povodňového plánu.

vodní tok (DIBAVOD)	ORP dotčené obce	úsek od - do [ř. km]	stanovení záplavového území
			vodoprávní úřad datum platnosti dokumentace
Hostavický p. (Hostavický potok)	Hlavní město Praha	0,000 - 5,600 délka 5,6 km	Magistrát Hlavního města Prahy 07.09.1999 MHMP-59676/1999/VYS/Rů (POVIS)
Hostavický p. (Hostavický potok)	Hlavní město Praha	0,000 - 5,509 délka 5,5 km	Magistrát Hlavního města Prahy 05.02.2008 S-MHMP 608788/2007/OOP/II/Ku (POVIS)
Chvalka (Chvalka)	Hlavní město Praha	0,000 - 1,938 délka 1,9 km	Magistrát Hlavního města Prahy 05.02.2008 S-MHMP 608788/2007/OOP/II/Ku (POVIS)
Rokytká (Rokytká)	Hlavní město Praha	0,000 - 16,860 délka 16,9 km	Magistrát Hlavního města Prahy 05.02.2008 S-MHMP 608788/2007/OOP/II/Ku (POVIS)
Svépravický p. (Svépravický potok)	Hlavní město Praha	0,000 - 6,800 délka 6,8 km	Magistrát Hlavního města Prahy 07.09.1999 MHMP-59676/1999/VYS/Rů (POVIS)
Svépravický p. (Svépravický potok)	Hlavní město Praha	0,000 - 6,396 délka 6,4 km	Magistrát Hlavního města Prahy 05.02.2008 S-MHMP 608788/2007/OOP/II/Ku (POVIS)
Štěrboholský p. (Štěrboholský potok)	Hlavní město Praha	0,000 - 3,000 délka 3,0 km	Magistrát Hlavního města Prahy 07.09.1999 MHMP-59676/1999/VYS/Rů (POVIS)
Štěrboholský p. (Štěrboholský potok)	Hlavní město Praha	0,000 - 1,191 délka 1,2 km	Magistrát Hlavního města Prahy 05.02.2008 S-MHMP 608788/2007/OOP/II/Ku (POVIS)

Tabulka obsahuje 8 záznamů, byla aktualizována z databáze POVIS dne 31.03.2021

2.2 Druh a rozsah ohrožení povodněmi

Povodeň je definována jako přechodné výrazné zvýšení hladiny vodních toků nebo jiných povrchových vod, při kterém voda již zaplavuje území mimo koryto vodního toku a může způsobit škody. Povodní je i stav, kdy voda může způsobit škody tím, že z určitého území nemůže dočasně přirozeným způsobem odtékat nebo její odtok je nedostatečný, případně dochází k zaplavení území při soustředěném odtoku srážkových vod. Povodeň může být způsobena přírodními jevy, zejména táním, dešťovými srážkami nebo chodem ledů (přirozená povodeň ^[18]) nebo jinými vlivy, zejména poruchou vodního díla, která může vést až k jeho havárii (protržení) nebo nouzovým řešením kritické situace na vodním díle (zvláštní povodeň ^[18]).

Povodeň začíná vyhlášením druhého nebo třetího stupně povodňové aktivity (SPA) a končí odvoláním třetího SPA, není-li v době odvolání třetího SPA vyhlášen druhý SPA. V tom případě končí odvoláním druhého SPA. Povodní je

rovněž situace, při níž nebyl vyhlášen druhý nebo třetí SPA, ale stav nebo průtok vody v příslušném profilu nebo srážka dosáhla směrodatné úrovně pro některý z těchto SPA podle povodňového plánu příslušného územního celku. Pochybnosti o tom, zda v určitém území a v určitém čase byla povodeň, rozhoduje, je-li splněna některá z těchto podmínek, vodoprávní úřad.

Za nebezpečí vzniku povodně se považují situace zejména při:

- dosažení stanoveného limitu vodního stavu nebo průtoku ve vodním toku a jeho stoupající tendenci,
- déletrvajících vydatných srážkách, popř. prognóze nebezpečí intenzivních dešťových srážek, očekávaném náhlém tání, nebezpečném chodu ledů nebo při vzniku nebezpečných ledových zácp a nápěchů,
- vzniku mimořádné situace na vodním díle, kdy hrozí nebezpečí jeho poruchy.

2.2.1 Přirozená povodeň

Přirozenou povodní je povodeň způsobená přírodními jevy tj. situace, při kterých hrozí zaplavení území, nebo situace označené předpovědní povodňovou službou podle § 73 odst. 1 vodního zákona nebo povodňovými orgány, zejména při:

- déletrvajících vydatných dešťových srážkách, popř. prognóze nebezpečí intenzivních dešťových srážek, očekávaném náhlém tání, nebezpečném chodu ledů nebo při vzniku nebezpečných ledových zácp a nápěchů;
- dosažení směrodatného limitu vodního stavu, nebo průtoku ve vodním toku a jeho stoupající tendenci;

Přirozené povodně vyskytující se v zájmovém území lze rozdělit do několika hlavních typů:

1. **Zimní a jarní povodně způsobené táním sněhové pokrývky**, popřípadě v kombinaci s dešťovými srážkami; tyto povodně se vyskytují nejvíce na podhorských tocích a postupují dále i v nížinných úsecích větších toků.
2. **Letní povodně způsobené dlouhotrvajícími regionálními dešti**. Tyto povodně zasahují rozsáhlá území, obvykle s extrémními průtoky i značnými objemy povodňových vln. Vyskytují se zpravidla na všech tocích v zasaženém území, obvykle s výraznými důsledky na středních a větších tocích.
3. **Letní povodně způsobené krátkodobými srážkami velké intenzity** (i přes 100 mm za několik málo hodin) zasahujícími poměrně malá území, mohou se vyskytovat kdekoli na malých tocích a nelze se proti nim prakticky bránit (extrémně rychlý průběh povodně).
4. **Zimní povodně způsobené ledovými jevy**, např. tzv. ledové nápěchy. Ledové zácpy se vyskytují na tocích i při relativně menších průtocích, vyskytují se v úsecích náchylných ke vzniku ledových jevů. Tyto povodně nebývají způsobeny zvýšenými průtoky, ale ucpáním průtočného profilu toku ledem, ledovou tříští, ledovými krami apod.

2.2.2 Zvláštní povodeň

Na území městské části je možný také výskyt zvláštních povodní, tj. povodní způsobených umělými vlivy, tj. situace, jež mohou nastat při provozu vodohospodářského díla, které vzdouvá nebo může vzdouvat vodu zejména při:

- narušení vzdouvacího tělesa vodního díla (zvláštní povodeň typu 1= ZPV 1),
- poruše hradicích konstrukcí a uzávěrů vypustných zařízení vodních děl (označená jako ZPV 2),
- nouzovém řešení kritických situací z hlediska bezpečnosti vodního díla (označená jako ZPV 3).

U děl IV. kategorie a malých vodních nádrží se zvláštní povodně vyčísľují a jejich účinky stanovují v případě, že zvláštní povodeň v důsledku narušení hráze může ohrozit území pod dílem. Posouzení účinku zvláštní povodně se stanoví odborným posouzením nebo expertním odhadem.

Zvláštní povodně se nekvantifikují u malých vodních nádrží, které splňují tyto podmínky:

- výška hráze je nižší než 4 m a současně celkový objem nádrže nedosahuje 50 tis. m³ a navíc při případném narušení hráze nemůže v přilehlém území pod dílem dojít k význačnějším škodám.
- bez ohledu na velikost akumulovaného objemu nádrže, pokud výška hráze není vyšší než 1,5 m.

Vznik zvláštní povodně bezprostředně souvisí s bezpečností vodního díla. Proto při určování parametrů zvláštní povodně a směrodatných limitů SPA je nezbytná spolupráce s určeným pracovníkem, který na konkrétním díle TBD vykonává.

Zvláštní povodeň se charakterizuje hydrogramem umělé průtokové vlny s parametry:

- průtok na začátku vlny,
- kulminační průtok,
- doba vzestupu,
- celková doba trvání,
- objem průtokové vlny.

Parametry zvláštní povodně jsou jako návrhové hodnoty podkladem pro stanovení příslušných stupňů povodňové aktivity a pro vyčíslení účinků zvláštních povodní v toku pod VD. Vlastník (provozovatel) vodního díla je poskytuje na vyzvání příslušným povodňovým orgánům.

U provozovaných VD má povinnost výpočtu rozsahu zvláštních povodní vlastník (provozovatel) vodního díla. U vodních děl I. a II. kategorie tak činí prostřednictvím odborné organizace pověřené výkonem TBD. U ostatních vodních děl je zpravidla navrhuje hlavní pracovník TBD, případně jiný odborný kvalifikovaný subjekt (např. zpracovatel manipulačního řádu) s využitím zkušeností hlavního pracovníka TBD. Tyto stupně povodňové aktivity vyjadřují vývoj a míru povodňového nebezpečí a vážou se na směrodatné limity, případně mezní nebo kritické hodnoty jevu souvisejícího se vznikem zvláštní povodně.

Na území MČ Praha-Dolní Počernice je možný výskyt zvláštní povodně na Počernickém rybníce, který leží nad městskou částí.

2.3 Charakteristika ohrožených objektů

2.3.1 Ohrožené objekty

Hlavní ohrožení MČ představují přirozené povodně vznikající rozvodněním výše zmiňovaných toků, zejména pak Rokytky při dlouhotrvajících či přívalových deštích v letních měsících především v době, kdy je povodí toku již nasycené. Další ohrožení představuje Hostavický potok.

V MČ Praha-Dolní Počernice je povodní ohrožena především oblast kolem Rokytky, území zámeckého parku a okolí.

obec, katastr lokalita	popis místa	převažující účel objektu	počet objektů	Qn	poznámka
Tok: 10265604 (137790001400)					
Praha-Dolní Počernice, k.ú. Dolní Počernice	Restaurace Lázně a ubytování u Hastrmana - Národních hrdinů V případě n-leté vody ohrožen bývalý mlýn, dnes restaurace All Mulino na ulici Národních hrdinů č. 2.	Služby	1		
Praha-Dolní Počernice, k.ú. Dolní Počernice V případě n-leté vody ohrožen bývalý pivovar, dnes restaurace na ulici Národních hrdinů č. 3.	Restaurace Léta Páně - Národních hrdinů 2 V případě n-leté vody ohrožen bývalý pivovar, dnes restaurace na ulici Národních hrdinů č. 3.	Služby	1		
Rokytky 10100106 (137750000100)					
Praha-Dolní Počernice, k.ú. Dolní Počernice	Budova na ul. Národních hrdinů č. 11 V případě n-leté vody ohrožena budova na ul. Národních hrdinů č. 11 - klubovní zázemí pro školství.	Služby	1		

obec, katastr lokalita	popis místa	převažující účel objektu	počet objektů	Qn	poznámka
Praha-Dolní Počernice, k.ú. Dolní Počernice	Budova na ul. Stará obec č. 10 V případě n-leté vody ohrožena budova na ul. Stará obec č. 10 - stanice MP MČ, archiv a zázemí MČ, klub důchodců, kadeřnictví, garáže.	Služby	1		
Praha-Dolní Počernice, k.ú. Dolní Počernice	Budovy na ul. Hříbojedská V případě n-leté vody jsou ohroženy domy na ul. Hříbojedská č. 18, 19, 47, 75.	Obytné budovy	4		
Praha-Dolní Počernice, k.ú. Dolní Počernice	Budovy na ul. Nad Rokytkou č. 24, 25 V případě n-leté vody ohroženy budovy na ul. Nad Rokytkou č. 25 (OB) a č. 24 (BEA – komerční objekt).	Obytné budovy	2		
Praha-Dolní Počernice, k.ú. Dolní Počernice V Ráji č. 398, 396, 262, 221, 229, 163, 132, 127, 273	Budovy na ul. V Ráji V případě n-leté vody jsou ohroženy domy na ul. - ohroženo zpětným vzduším dešťové výpusti do Rokytky.	Obytné budovy	9		
Praha-Dolní Počernice, k.ú. Dolní Počernice	Budovy na ulici Národních hrdinů V případě n-leté vody jsou ohroženy domy na ul. Národních hrdinů - č. 42, 43, 44, 27, 26.	Obytné budovy	5		
Praha-Dolní Počernice, k.ú. Dolní Počernice	Dětské hřiště V případě n-leté vody je ohroženo dětské hřiště u Rokytky.	Služby	1		
Praha-Dolní Počernice, k.ú. Dolní Počernice	Mateřská školka Orangery - Národních hrdinů V případě n-leté vody ohrožena mateřská školka Orangery na ulici Národních hrdinů č. 39	Služby	1		
Praha-Dolní Počernice, k.ú. Dolní Počernice	Sportovní areál - Sokol Dolní Počernice V případě n-leté vody je ohrožen areál Sokola - Areál Sokola - tenisové kurty vč. zázemí šaten, fotbalové hřiště vč. zázemí .	Sportovní areál - fotbal, kontakt: Michal Slabý, tel: 777985088 tenis, kontakt: Antonín Zoubek, tel: 724410088	1		
Praha-Dolní Počernice, k.ú. Dolní Počernice	Zámecký park - Dolní Počernice Při Q5, Q20 a Q100 bývá zaplaven zámecký park.	Kulturní památky	1		

Svépravický p. 10101995 (137800000100)

obec, katastr lokalita	popis místa	převažující účel objektu	počet objektů	Qn	poznámka
Praha-Dolní Počernice, k.ú. Dolní Počernice	Záhrádkářská kolonie V Čenku - ul. Madarova V případě n-leté vody je ohrožena zahrádkářská kolonie u rybníka Martiňák (Čeněk) - jde o tyto parcely 1365, 1367, 1366, 1369, 1368, 1371, 1370, 1373, 1372, 1375, 1374, 1377 a 1376.	Rekreační objekty	1		
Štěrboholský p. 10103137 (137820000100)					
Praha-Dolní Počernice, k.ú. Dolní Počernice	Budova na ul. Československá č. 444 Při Q100 a n-letých vodách ohrožena budova s prodejnou DS Technik.	Služby	1		
Praha-Dolní Počernice, k.ú. Dolní Počernice	Budovy na ul. V Záhorském V případě n-leté vody jsou ohroženy dva domy na ul. V Záhorském č. 619 a 450.	Obytné budovy	2		

Tabulka obsahuje 15 záznamů, byla aktualizována z databáze POVIS dne 31.03.2021

2.3.1.1 Povodňové plány vlastníků nemovitostí

Vodní zákon ukládá všem fyzickým a právnickým osobám, které jsou zvláště ohroženy povodněmi, tedy těm, které vlastní nemovitosti v záplavových územích nebo jejichž nemovitosti mohou ohrozit průběh povodně, povinnost zpracovat povodňový plán opatření na ochranu svých pozemků nebo staveb před povodněmi a předložit jej příslušné obci k zajištění souladu s povodňovým plánem této obce. Výjimečně, v pochybnostech, rozhoduje o rozsahu této povinnosti, na návrh těchto fyzických nebo právnických osob, příslušný vodoprávní úřad. Vodoprávní úřad může uložit povinnost zpracovat povodňový plán vlastníkům pozemků, které se nacházejí v záplavových územích, je-li to třeba s ohledem na způsob jejich užívání.

U povodňových plánů pozemků a staveb potvrzuje soulad povodňový orgán MČ. Jde-li o stavbu přesahující svým rozsahem nebo vlivem na okolí významně území MČ, potvrzuje soulad nadřízený povodňový orgán a nižší povodňové orgány o tom informuje.

Všechny Povodňové plány, jak od občanů, tak od právnických osob, které jsou, či budou v budoucnu zpracovány, budou uloženy na ÚMČ Praha-Dolní Počernice.

2.3.2 Ohrožující objekty

Na území MČ Praha-Dolní Počernice se nenachází nebezpečné objekty. Ovšem za hranicemi MČ na území MČ Praha-Běchovice se nachází ČOV. Při vyšších vodních stavech a následném zaplavení ČOV může hrozit kontaminace vody chemikáliemi. Ohrožena je především Rokytky tekoucí do Velkého Počernického rybníka. Tato ČOV byla vyřazena z provozu v 09/2024 a odpadní vody byla převedeny do kanalizačního sběrače H, který zajišťuje gravitační odtok splaškových vod do centrální ČOV v Praze – Troji.

Povodňový informační systém (POVIS) neobsahuje k datu 31.03.2021 pro tuto tabulku žádné údaje.

2.3.3 Místa ohrožená přívalovou (bleskovou) povodní

Místa s urychleným odtokem jsou pro potřeby obsahu Povodňového plánu charakterizována jako místa ohrožená bleskovou povodní. Jedná se zejména o svažité pozemky nad ohroženými objekty. Nebezpečí přívalových povodní spočívá jednak v zaplavení objektů a ploch, zanesením těchto míst sedimenty a dále také vnesení sedimentů do koryt vodních toků a tím i zvýšení nebezpečí v případě dalších typů povodní. Data jsou získána jednak z místního šetření od pověřených osob a dále z grafické vrstvy v rámci dPP ČR „Riziková území při přívalových srážkách v ČR“.

- ▼ Mapy povodňového nebezpečí a povodňových rizik



ČHMÚ: <https://cds.mzp.cz/search/region/CZ010>



dPP ČR (mapa): https://webmap.dppcr.cz/dpp_cr/povis.dll?map=rizika_prival

Území MČ Praha-Dolní Počernice není ohroženo přívalovou povodní.

Povodňový informační systém (POVIS) neobsahuje k datu 31.03.2021 pro tuto tabulku žádné údaje.

2.3.4 Místa omezující odtokové poměry

Kritickými místy omezující odtokové poměry jsou zejména profily na vodním toku, kde vlivem příčných staveb nebo úprav toků dochází k omezení kapacity koryta vodního toku. Jedná se zejména o nekapacitní mosty, lávky, kryté profily koryt toků, zatrubnění toků, významná zúžení koryt apod.

Průběh přirozené povodně může být ovlivněn mimořádnými příčinami, jako jsou zátarasy z plovoucích předmětů, sesuvy půdy, ledové jevy apod. Předměty plovoucí na hladině toku nebo vodních nádržích mohou v kritických profilech způsobit vznik zátarasů a následné vylití vody z břehů nebo přelití hráze.

Na vodních tocích v MČ Praha-Dolní Počernice se nachází větší množství příčných překážek v podobě mostů či propustků a lávek, které omezují průtočný profil vodních toků a mohou za povodně navýšit průtok.

místo	obec	poloha na toku [ř. km]	popis
Hostavický p. 10279592			
Lávka - č. 3 - u ulice V Zá-horském č.p. 619	Praha-Dolní Počernice	1,13 - 1,13	Ucpání naplaveninami při pří-valových srážkách

místo	obec	poloha na toku [ř. km]	popis
Silniční most - ulice Českobrodská	Praha-Dolní Počernice	1,09 - 1,1	Možnost ucpání mostního profilu splaveninami
Propustek pod železnicí - u ulice Českobrodská	Praha-Dolní Počernice	1,04 - 1,06	Ucpání naplaveninami při přívalových srážkách
Lávka - č. 1 - u ulice V Záhorském č.p. 314	Praha-Dolní Počernice	0,64 - 0,64	Ucpání naplaveninami při přívalových srážkách
Silniční most - ulice Národních hrdinů	Praha-Dolní Počernice	0,36 - 0,36	Možnost ucpání mostního profilu splaveninami
Lávka - č. 2 - u ulice V Záhorském č.p. 389	Praha-Dolní Počernice	0,28 - 0,28	Ucpání naplaveninami při přívalových srážkách
Tok: 10265604			
Lávka betonová - v zámeckém parku č. 7	Praha-Dolní Počernice	0,26 - 0,26	Ucpání naplaveninami při přívalových srážkách
Lávka betonová - v zámeckém parku č. 6	Praha-Dolní Počernice	0,23 - 0,23	Ucpání naplaveninami při přívalových srážkách
Lávka - v zámeckém parku - č. 5	Praha-Dolní Počernice	0,17 - 0,17	Ucpání naplaveninami při přívalových srážkách
Lávka - v zámeckém parku - č. 10	Praha-Dolní Počernice	0,14 - 0,14	Možnost ucpání profilu naplaveninami.
Lávka - v zámeckém parku - č. 11	Praha-Dolní Počernice	0,12 - 0,12	Možnost ucpání profilu naplaveninami.
Tok: 10242986			
Bezpečnostní přeliv (velký) - u ulice Ke Hrázi	Praha-Dolní Počernice	0,36 - 0,36	Zachytávání splavenin.
Lávka - v zámeckém parku (u čp. 668) - č. 4	Praha-Dolní Počernice	0,11 - 0,11	Ucpání naplaveninami při přívalových srážkách
Tok: 10265763			
Hráz - u rybníka Martiňák (Čeněk)	Praha-Dolní Počernice	0,17 - 0,17	Ucpání naplaveninami při přívalových srážkách
Rokytky 10100106			
Bezpečnostní přeliv (malý) - u ulice Ke Hrázi	Praha-Dolní Počernice	14,82 - 14,82	Zachytávání splavenin.
Lávka - v zámeckém parku - č. 9	Praha-Dolní Počernice	14,76 - 14,76	Možnost ucpání profilu naplaveninami.
Lávka - v zámeckém parku - č. 8	Praha-Dolní Počernice	14,7 - 14,7	Ucpání naplaveninami při přívalových srážkách
Lávka - v zámeckém parku č. 3	Praha-Dolní Počernice	14,61 - 14,61	Ucpání naplaveninami při přívalových srážkách
Lávka betonová - v zámeckém parku č. 2	Praha-Dolní Počernice	14,56 - 14,56	Ucpání naplaveninami při přívalových srážkách
Lávka - v zámeckém parku (u čp. 42) - č. 1	Praha-Dolní Počernice	14,51 - 14,51	Ucpání naplaveninami při přívalových srážkách
Silniční most - ulice Národních hrdinů	Praha-Dolní Počernice	14,4 - 14,41	Možnost ucpání mostního profilu splaveninami
Lávka - u ulice U Koní č.p. 481	Praha-Dolní Počernice	14,21 - 14,21	Ucpání naplaveninami při přívalových srážkách
Svépravický p. 10101995			
Přepad u rybníka Martiňák (Čeněk)	Praha-Dolní Počernice	0,74 - 0,74	Ucpání naplaveninami při přívalových srážkách

místo	obec	poloha na toku [ř. km]	popis
Štěrboholský p. 10103137			
Most s propustkem - ulice Českobrodská	Praha-Dolní Počernice	0,89 - 0,89	Ucpání naplaveninami při přívalových srážkách.
Lávka dřevěná (malá) - u č. p. 619	Praha-Dolní Počernice	0,84 - 0,84	Ucpání naplaveninami při přívalových srážkách. Pravostranný přítok Štěrboholského potoka.

Záznamy jsou tříděny podle názvu toku, dále sestupně podle staničení (říční kilometry) a pokud není staničení uvedeno, tak podle názvu obce a místa. Kompletní údaje jsou k dispozici ve výpisu z databáze.

Tabulka obsahuje 25 záznamů, byla aktualizována z databáze POVIS dne 31.03.2021

2.3.5 Protipovodňová opatření

V městské části Praha-Dolní Počernice se nachází Počernický rybník, který má při správné manipulaci retenční prostory k alespoň částečnému zachycení povodňové vlny.

2.4 Opatření k ochraně před povodněmi

Opatření k ochraně před povodněmi se ve smyslu předpisů rozumějí přípravná opatření, opatření prováděná při nebezpečí povodně, za povodně a opatření prováděná po povodni. Soubor všech opatření k ochraně před povodněmi řídí a koordinuje povodňový orgán městské části.

2.4.1 Přípravná opatření

V době mimo povodeň jsou rozhodnutí povodňových orgánů vydávána podle vodního zákona a speciálních předpisů.

Mezi přípravná opatření patří:

- zpracování povodňového plánu,
- provádění povodňových prohlídek včetně uložení nápravných opatření,
- kontrola způsobu uskladnění a stavu provozuschopnosti prostředků na ochranu před povodněmi,
- pomoc občanům se zpracováním povodňového plánu vlastníka nemovitosti,
- zřízení a provoz hlásných profilů – stanovení stupňů povodňové aktivity pro profily a jejich průběžné ověřování a případné ladění,
- nastavení systému vyrozumívání občanů – VISO, elektronické sirény,
- metodická práce – průběžné informování občanů o novinkách z úseku povodňové ochrany (stanovení záplavového území, existence důležitých dokumentů povodňové ochrany apod.),
- informování občanů o výstrahách ČHMÚ a hrozbách povodně,
- dokumentační práce v městské části a zaplavovaných územích.

2.4.2 Opatření za povodně

V době povodně je povodňová komise oprávněna činit opatření a vydávat příkazy k zabezpečovacím a záchranným pracím.

K zajištění ochrany před povodněmi je každý povinen umožnit vstup, popřípadě vjezd na své pozemky nebo do objektů těm, kteří řídí, koordinují a provádějí zabezpečovací nebo záchranné práce, popřípadě přispět na příkaz povodňového orgánu podle svých možností a sil osobní a věcnou pomocí k ochraně lidských životů a majetku před povodněmi a řídit se příkazy příslušných povodňových orgánů.

Jsou to zejména:

- odstraňování překážek ve vodním toku a v blízkosti profilu objektů (propustky, mosty, vtokové objekty),
- opatření proti přelití nebo protržení hrází vodních děl zadržujících vodu,
- budování protipovodňových zábran u ohrožených nemovitostí,
- sanace protržených hrází za povodně ve spolupráci se správcem toku,
- opatření proti zpětnému vzduťí vody, zejména do kanalizací,
- zabezpečení a ukotvení odplavitelného materiálu u nemovitostí v blízkosti toku,
- opatření k omezení znečištění vody při možném sekundárním ohrožení (agrochemikálie u soukromých zemědělců, PHM, chemické látky v průmyslových objektech),
- opatření zajišťující stabilizaci území před sesuvy.

Povodňové zabezpečovací práce zajišťují správci vodních toků na vodních tocích a vlastníci dotčených objektů, případně další subjekty podle povodňových plánů nebo na příkaz povodňových orgánů.

Zabezpečovací práce, které mohou ovlivnit odtokové podmínky a průběh povodně, musí být koordinovány ve spolupráci se správcem povodí.

2.4.3 Opatření po povodni

Tato opatření se často provádějí již v době povodně, jejich dokončení se však provádí až po povodni:

- evidenční a dokumentační práce,
- vyhodnocení povodňové situace včetně vzniklých povodňových škod,
- vyhodnocení příčin negativně ovlivňujících průběh povodně,
- vyhodnocení účinnosti přijatých opatření a vyhodnocení funkčnosti protipovodňových zábran,
- návrhy na úpravu povodňových opatření,
- odstranění povodňových škod a obnova území po povodni,
- vypracování zprávy o povodni.

Zprávu o provedených prohlídkách a soupis škod předkládá povodňová komise MČ Praha-Dolní Počernice Povodňové komisi hlavního města Prahy (Hlavní město Praha (kraj)), a správcům vodních toků (Lesům hl. m. Prahy).

Dále učiní opatření, aby byly zajištěny objektivní záznamy o průběhu povodně a o opatřeních na ochranu před povodněmi, příčině vzniku a rozsahu škod a o dalších okolnostech souvisejících s povodní. Záznamy budou podkladem pro posouzení činnosti, provedených opatření a pro návrh oprav, údržby, investic a dalších opatření na ochranu objektů před povodněmi.

V případě, že došlo k zatopení elektrického nebo plynového vedení, případně tlakových nádob, smí být provoz obnoven až po provedené revizi všech těchto zařízení.

2.4.4 Povodňové prohlídky

Povodňovými prohlídkami se zjišťuje, zda na vodních tocích, vodních dílech a v záplavových územích, popřípadě na objektech nebo zařízeních ležících v těchto územích nejsou závady, které by mohly zvýšit nebezpečí povodně, její škodlivé následky nebo zhoršují odtokové poměry.

Povodňové prohlídky organizuje povodňový orgán MČ Praha 14 (SO) a provádí orgán městské části Praha-Dolní Počernice nejméně 1x ročně většinou po jarním tání duben-květen, za účasti správce vodních toků – Lesy hlavního města Prahy a pozvaných ostatních účastníků ochrany před povodněmi. Odpovědnou osobou za organizaci povodňové prohlídky je starosta městské části.

Na základě těchto prohlídek se přijímají opatření, která snižují zjištěná rizika na přijatelnou úroveň. Povodňové orgány můžou na základě povodňové prohlídky vyzvat vlastníky pozemků, staveb a zařízení v záplavovém území k odstranění předmětů a zařízení, které mohou způsobit zhoršení odtokových poměrů nebo ucpání koryta níže po toku. Pokud tito vlastníci výzvy ve stanovené lhůtě neuposlechnou, uloží takovou povinnost rozhodnutím.

Organizuje	Povodňový orgán MČ Praha 14 (SO) ve svém správním obvodu
Provádí	Povodňový orgán MČ Praha-Dolní Počernice
Četnost prohlídek	minimálně 1x ročně před jarním táním nebo před letními dešti
Rozsah plnění	<p>Posouzení průtočnosti koryta.</p> <p>Padlé stromy v korytech a inundaci.</p> <p>Skladovaný materiál v inundaci.</p> <p>Černé skládky v inundaci.</p> <p>Stav objektů na toku.</p> <p>Zprávu o provedení prohlídky a jejích výsledcích zapíše do povodňové knihy..</p> <p>Zprávu projedná povodňová komise na svém každoročním zasedání.</p>

2.5 Hlásná a předpovědní povodňová služba

Hlásná a předpovědní povodňová služba informuje povodňové orgány, popřípadě další účastníky ochrany před povodněmi, o možnosti vzniku povodně a o dalším nebezpečném vývoji, o hydrometeorologických prvcích charakterizujících vznik a vývoj povodně, zejména o srážkách, vodních stavech a průtocích ve vybraných profilech. Službu zabezpečuje příslušná krajská pobočka ČHMÚ ve spolupráci s vodohospodářským dispečinkem správce povodí.

Předpovědní povodňová služba ČHMÚ zahrnuje i výstražnou službu, která je začleněna do tzv. Systému integrované výstražné služby (SIVS). Ta je koncipována jednotně pro všechny druhy nebezpečných meteorologických a hydrologických jevů, tedy nejen pro povodně, ale také extrémní teploty, vítr, sněhové jevy a námraza, bouřky a dešťové srážky.

Aktuální hydrometeorologické informace a předpovědi předávají předpovědní pracoviště ČHMÚ také na VHD podniků povodí, KOIS HZS hl. m. Prahy, OS KŠ hl. m. Prahy a koordinují s nimi vydávání hydrologických předpovědí pro předpovědní profily.

Zdroje meteorologických informací a informací HPPS

- ▼ Český hydrometeorologický ústav (ČHMÚ)



ČHMÚ: <https://portal.chmi.cz/>

- ▼ výstrahy



výstrahy: <https://www.chmi.cz/files/portal/docs/meteo/om/zpravy/index.html>

- ▼ kombinovaná srážková informace (radar-srážkoměry)



kombinovaná srážková informace (radar-srážkoměry): https://hydro.chmi.cz/hpps/main_rain.php

▼ povodňová služba



povodňová služba: <https://hydro.chmi.cz/hpps/>

▼ indikátor přívalových povodní



indikátor přívalových povodní: https://hydro.chmi.cz/hpps/main_rain.php?mt=ffg

▼ předpověď modelu Aladin



[sults/ala.html](https://www.chmi.cz/files/portal/docs/meteo/ov/aladin/results/ala.html)

předpověď modelu Aladin: <https://www.chmi.cz/files/portal/docs/meteo/ov/aladin/results/ala.html>

Další subjekty:

▼ Předpověď počasí: Meteopress



Předpověď počasí: <https://www.meteopress.cz/>

▼ Aktuální meteorologická data: VentuSky



Aktuální meteorologická data: <https://www.ventusky.com/?p=49.67;15.52;6&l=rain-3h>

- ▼ Lokální předpověď větru a počasí: Windy



Lokální předpověď větru a počasí: <https://www.windy.com/50.0888153484/14.577620286?rain,50.0888153484,14.577620286>

- ▼ In-počasí



Portál In-počasí: <http://www.in-pocasi.cz/>

- ▼ Předpověď počasí (Seznam)



Předpověď počasí: <https://pocasi.seznam.cz/>

Srážkové radary okolních států:

- ▼ Evropské srážkové radary



Evropské srážkové radary: <http://www.radareu.cz/>

- ▼ Polské srážkové radary



Polské srážkové radary: <https://pogodynka.pl/polska/radary>

▼ Slovenské srážkové radary



Slovenské srážkové radary: <http://www.shmu.sk/sk/?page=65>

▼ Rakouské srážkové radary



Rakouské srážkové radary: https://www.austrocontrol.at/wetter/wetter_fuer_alle/wetteradar

▼ Německé srážkové radary



Německé srážkové radary: <https://www.wetteronline.de/regenradar>

Průvodce informacemi Hlásné a předpovědní povodňové služby ČHMÚ

V Průvodci naleznete přehled informačních zdrojů, popis a úskalí používaných předpovědních technik, interpretaci předpovědí, nové trendy v operativní (předpovědní) hydrologii a vyhodnocení hydrologických předpovědí. Průvodce rozdělen do tří sekcí:

Průvodce informacemi HPPS pro veřejnost



https://www.chmi.cz/files/portal/docs/poboc/CB/pruvodce/pruvodce_verejnost.html

- Průvodce informacemi HPPS pro povodňové orgány



https://www.chmi.cz/files/portal/docs/poboc/CB/pruvodce/pruvodce_povodnove_organy.html

- Průvodce informacemi HPPS pro vodohospodáře



https://www.chmi.cz/files/portal/docs/poboc/CB/pruvodce/pruvodce_vodohospodari.html

Vyhodnocení hydrologických předpovědí je v samostatné sekci. Obsahuje přehled vydaných předpovědí, jejich statistické zpracování a také povodňové zprávy z významných povodní posledních let.

Vyhodnocení hydrologických předpovědí



<https://www.chmi.cz/files/portal/docs/poboc/CB/pruvodce/vyhodnoceni.html>

- Povodňové zprávy



https://www.chmi.cz/files/portal/docs/poboc/CB/pruvodce/povodnove_zpravy.html

2.6 Hlásná povodňová služba

Hlásnou povodňovou službu pro správní obvod Praha-Dolní Počernice zajišťuje Úřad městské části – povodňová komise MČ Praha-Dolní Počernice, zaměstnanci úřadu a další osoby.

Hlásná povodňová služba:

- zabezpečuje informace povodňové komisi pro varování obyvatelstva,
- zabezpečuje informace pro MČ Praha-Dolní Počernice,
- zabezpečuje informace pro městské části ležící níže na toku (MČ Praha 14 (SO)),
- získává informace od městských částí výše na vodních tocích (MČ Praha-Běchovice, MČ Praha-Štěrboholy, MČ Praha-Dubeč, MČ Praha 20 (SO)),
- informuje ostatní účastníky ochrany před povodní, udržuje trvalé spojení,
- udržuje trvalé spojení s hlídkovou službou a získává od ní informace,
- plní úkoly podle určení předsedy PK MČ Praha-Dolní Počernice,
- spolupracuje se správcem vodního toku a správcem povodí,
- předává informace OS KŠ hl. m. Prahy (Hlavní město Praha (kraj)).

Na drobných vodních tocích bylo přijato opatření Magistrátu hl. m. Prahy, že každá městská část zasílá navíc hlášení i OS KŠ (Operační středisko krizového štábu). OS KŠ přijatou zprávu zasílá zpět všem městským částem v povodí vodního toku („malým“ i „velkým“). K tomuto účelu má OS KŠ vytvořeny skupiny vyrozumění – „VODA“ s jejími podskupinami: Botič, Rokytka, Šárecko–Litovický potok, Kunratický potok atd.

2.7 Hlídková povodňová služba

Povodňové hlídky budou sledovat postup zátopy a zajišťovat informace o vývoji stavu vodních hladin a průtoků. Zároveň budou povodňové hlídky sledovat a kontrolovat průtočnost jednotlivých profilů pod lávkami a mosty, kde by v případě ucpání hrozilo vyhlížení vody z koryta toku.

Hlídková služba bude určena operativně dle situace.

Kontaktní informace v Adresáři povodňového plánu: Policie

2.8 Hlásné profily

Jednotlivé stupně povodňové aktivity na Rokytkce se vyhláší podle průtoků a stavu vody v hlásném profilu kategorie C – Národních hrdinů – Rokytkka. Hlásný profil (lať) se nachází u mostu na ulici Národních hrdinů. Další hlásný profil kategorie C5 Rokytkka - Praha-Nedvězí je pouze informativního charakteru.

tok (povodňový úsek)	kategorie: název	profil ID	data	stupeň	stav [cm]	průtok [m ³ /s]	ORP obec
Rokytkka: ř. km 32,3	C: C1 Říčany	ORP2122_01 (mapa)		1. SPA	40		Říčany Říčany
				2. SPA	50		
				3. SPA	60		
Rokytkka: ř. km 29,42	C: C5 - Rokytkka	OBC_702323 (mapa)		1. SPA	45		Praha 22 Praha-Nedvězí
				2. SPA	60		
				3. SPA	75		
Rokytkka: ř. km 14,42	C: Národních hr- dinů (Rokytkka)	OBJ_554782 (mapa)		1. SPA			Praha 14 Praha-Dolní Počernice
				2. SPA			
				3. SPA			
Říčanský p.: ř. km 0,2	C: Praha-Bě- chovice	OBC_601527 (mapa)		1. SPA			Praha 21 Praha-Běchovi- ce
				2. SPA			
				3. SPA			

Záznamy jsou tříděny podle názvu toku, dále sestupně podle staničení (říční kilometry) a pokud není staničení uvedeno, tak podle názvu profilu. Kompletní údaje jsou k dispozici ve výpisu z databáze.

Evidenční listy hlásných profilů jsou k dispozici v samostatném adresáři lokální instalace plánu a v tiskové sestavě tvoří samostatnou přílohu. Aktualizaci evidenčních listů si uživatel zajišťuje samostatně.

Tabulka obsahuje 4 záznamy, byla aktualizována z databáze POVIS dne 31.03.2021

2.8.1 Kategorie hlásných profilů

Hlásný profil povodňové služby je místo na vodním toku sloužící ke sledování průběhu povodně. K vodním stavům (výjimečně průtokům) v hlásném profilu jsou vázány směrodatné limity pro vyhlásování stupňů povodňové aktivity. Hlásné profily se podle významu rozdělují do tří kategorií.

Hlásné profily kategorie A zřizuje a provozuje stát prostřednictvím ČHMÚ nebo správců povodí.

Doplňkové hlásné profily kategorie B doplňkové hlásné profily, zřizované krajskými úřady, většinu provozuje po dohodě ČHMÚ nebo správce povodí, ostatní provozují místně příslušná města.

Pomocné hlásné profily kategorie C jsou účelové profily na vodních tocích, které zřizují a provozují pro své potřeby obce nebo vlastníci ohrožených nemovitostí. Jsou pozorovány při nebezpečí povodně a za povodně podle potřeby.

Doporučené minimální vybavení hlásného profilu kategorie C je vodočetná lať nebo alespoň 3 značky vodních stavů (např. na pilíři mostu) odpovídající směrodatným limitům pro SPA s barevným rozlišením (1. SPA – zelená, 2. SPA – žlutá, 3. SPA – červená) nebo s římskými číslicemi. Vybavení hlásného profilu kategorie C zajišťuje jeho provozovatel.

Téměř všechny hlásné profily kategorie A a B jsou vybaveny automatickým přenosem dat. Nově instalované profily C mají zpravidla také on-line měření hladiny.

Před vyhlášením stupňů povodňové aktivity na základě on-line měření z hlásných profilů je nutné se přesvědčit, že výška hladiny vody v místě vodočtu není ovlivněna překážkou, nánosem, zámrzem, ledovou zácpou a podobně, a tu podle možnosti odstranit.

2.9 Srážkoměrné stanice

Pozorování a předpověď srážek je vhodné sledovat v povodích menších toků, kde nejsou zřízeny hlásné profily, nebo v oblastech s kratší dobou koncentrace povodně jako informace o možnosti vzniku povodně. Jde zejména o povodí malých toků a horních částí povodí v horských oblastech, kde čas uplynulý mezi příčinnou srážkou a průtokovou odezvou je několik desítek minut až 2 hodiny.

Aktuální data ze srážkoměrných stanic jsou k dispozici na portálu ČHMÚ – hlásná a předpovědní povodňová služba:

▼ Srážkoměrné stanice ČHMÚ



https://hydro.chmi.cz/hpps/hpps_act_rain.php

Data dalších stanic jsou na portálu podniků povodí:

▼ Srážkoměrné stanice Povodí Vltavy, státní podnik



Povodí Vltavy: <http://www.pvl.cz/portal/srazky/cz/index.htm>

▼ Srážkoměrné stanice Povodí Labe, státní podnik



Povodí Labe: <http://www.pla.cz/portal/srazky/cz/PC/CelkovaMapa.aspx?data=1>

V MČ Praha-Dolní Počernice se nenachází žádné srážkoměry. Nejbližší srážkoměry v okolí se nachází v MČ Praha-Běchovice, v MČ Praha 14 (Kyje) a v MČ Praha-Dubeč.

stanice	provozovatel	obec	ORP	kraj
Praha, Běchovice (HMP) (mapa)	Hl.město Praha	Praha-Běchovice	Praha 21	Hlavní město Praha
Praha, Dubeč (HMP) (mapa)	Hl.město Praha	Praha-Dubeč	Praha 15	Hlavní město Praha
Praha, Kyje (HMP) (mapa)	Hl.město Praha	Praha 14	Praha 14	Hlavní město Praha

Záznamy jsou tříděny podle názvu stanice. Kompletní údaje jsou k dispozici ve výpisu z databáze.

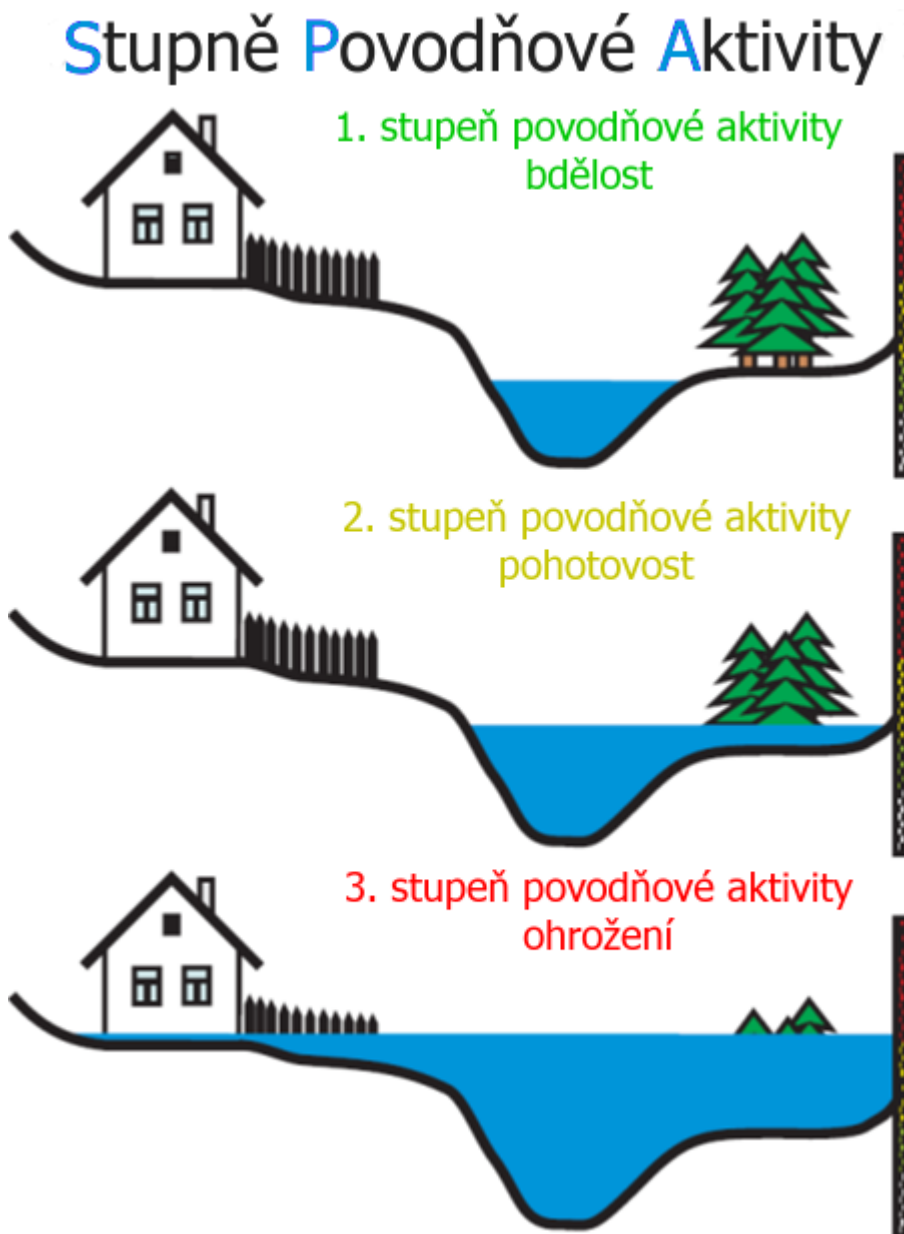
Tabulka obsahuje 3 záznamy, byla aktualizována z databáze POVIS dne 31.03.2021

2.10 Stupně povodňové aktivity

Úrovně stupňů povodňové aktivity (SPA) jsou stanoveny vždy k jednotlivým hlásným profilům na vodním toku, jejich platnost je však vždy vztažena k delšímu úseku vodního toku. Veškeré protipovodňové aktivity v daném úseku se pak řídí aktuálním průběhem stavu hladiny v příslušném hlásném profilu.

SPA jsou vyhlášeny a odvolávány příslušnými povodňovými orgány, které mohou vzít v úvahu i další faktory povodně než jen vodní stav v hlásném profilu.

Rozsah opatření prováděných k ochraně před povodněmi se řídí nebezpečím nebo vývojem povodňové situace, která se vyjadřuje třemi stupni povodňové aktivity.



2.10.1 1. SPA – stav bdělosti

První stupeň povodňové aktivity – bdělost nastává při nebezpečí přirozené povodně a zaniká, pominou-li příčiny takového nebezpečí.

Za nebezpečí povodně se považuje:

- upozornění nebo výstraha předpovědní služby,
- náhlé tání sněhové pokrývky,
- srážky větší intenzity,
- velké narůstání nebo hromadění ledu v toku,
- dosažení určeného stavu na vybraných hlásných profilech, stanoveného v povodňových plánech,
- dosažení mezních hodnot sledovaných jevů a skutečností z hlediska bezpečnosti vodního díla,
- provozní situace na vodním díle, které mohou vést k mimořádnému vypouštění nebo neřízenému odtoku, při kterém je dosažen stav odpovídající prvnímu stupni povodňové aktivity na vybraném vodočtu.

Při tomto stupni zahajuje činnost hlásná³¹ a hlídková³¹ služba.

2.10.2 2. SPA – stav pohotovosti

Druhý stupeň povodňové aktivity – pohotovost vyhláší příslušný povodňový orgán v případě, že nebezpečí povodně přerůstá v povodeň na základě údajů hlídkové služby a zpráv předpovědní a hlásné služby.

Za povodeň se považuje:

- dosažení určeného stavu na vybraných hlásných profilech, stanoveného v povodňových plánech,
- přechodné výrazné stoupnutí hladiny vodního toku, při kterém hrozí jeho vytlití z koryta,
- přechodné výrazné stoupnutí hladiny vodního toku, při kterém se voda z koryta již rozlévá a může způsobit škody,
- přechodné stoupnutí hladiny vodního toku při současném chodu ledů, případně vlivem vytvoření ledových bariér,
- pokračující nepříznivý vývoj bezpečnosti vodního díla odvozený podle hodnocení sledovaných jevů a skutečností v rámci výkonu technicko-bezpečnostního dohledu,
- mimořádné vypouštění vody nebo neřízený odtok z vodního díla, které vyvolávají umělou povodňovou vlnu, při které může být dosažen stav odpovídající druhému stupni povodňové aktivity na vybraném hlásném profilu.

Při tomto stupni se aktivují povodňové orgány a další účastníci ochrany před povodněmi, uvádějí se do pohotovost prostředky na zabezpečovací práce a podle možnosti se provádějí opatření ke zmírnění průběhu povodně podle povodňového plánu.

2.10.3 3. SPA – stav ohrožení

Třetí stupeň povodňové aktivity – ohrožení vyhláší příslušný povodňový orgán v době povodně při bezprostředním nebezpečí nebo při vzniku větších škod, ohrožení majetku a životů v záplavovém území.

Vyhlašuje se při:

- dosažení určeného stavu na vybraných hlásných profilech, stanoveného v povodňových plánech,
- bezprostředním nebezpečí ohrožení majetku a životů v záplavovém území,
- ohrožení životů a majetku v záplavovém území,
- vzniku kritické situace na vodním díle podle vyhodnocení technicko-bezpečnostního dohledu při dosažení kritických hodnot sledovaných jevů a skutečností, pokud hrozí havárie díla doprovázená nebezpečím vzniku průlomové vlny,
- mimořádném vypouštění nebo neřízeném odtoku z vodního díla, které vyvolávají umělou povodňovou vlnu, při které je dosažen stav odpovídající třetímu stupni povodňové aktivity na vybraném vodočtu.

Při tomto stupni se provádějí zabezpečovací a podle potřeby záchranné práce.

2.11 Vyhlášení stupňů povodňové aktivity

Podkladem pro vyhlášení stupňů povodňové aktivity je dosažení nebo předpověď dosažení směrodatného limitu hladin, průtoků případně mezních nebo kritických hodnot jiných jevů uvedených v příslušném povodňovém plánu (denní úhrn srážek, hladina vody v nádrži, vznik ledových nápěchů a zácp, a pod.), zpráva předpovědní nebo hlásné povodňové služby, doporučení správce vodního toku, oznámení vlastníka vodního díla, případně další skutečnosti charakterizující míru povodňového nebezpečí.

2.11.1 Podle hlásných profilů

Stupně povodňové aktivity vyhláší povodňová komise většinou na základě dosažení směrodatných limitů, v hlásných profilech nebo na základě stanovených průtoků. Tyto směrodatné limity platí pro určitý úsek vodního toku (povodňový úsek), ke kterému je hlásný profil přiřazen.

Další informace: Hlásné profily ³²

2.11.2 Podle dešťových srážek

Stanovení limitů pro vyhlášení SPA podle spadlých srážek je vhodné pro povodí těch toků, kde nejsou zřízeny hlásné profily. Jde zejména o povodí malých toků a horních částí povodí v horských oblastech s krátkou dobou koncentrace povodně. V takových případech je možné velmi přibližně odhadnout vznik situace, odpovídající SPA podle množství spadlých srážek a povodí. Přibližný odhad odezvy povodí na spadlé srážky je možný pouze **pro dešťové srážky v letním období (při srážkách do sněhu nebo na zamrzou půdu tyto limity neplatí)**.

Směrodatné limity pro SPA jsou vázány na denní nebo kratší úhrny naměřených srážek ve srážkoměrných stanicích v zasaženém území.

Orientační limity nebezpečných úhrnů srážek dle různé doby trvání [mm]

	Nenasycené povodí	Nasycené povodí
	10 dní před srážkou nepršelo	Poslední 3 dny před srážkou spadlo alespoň 10–15 mm/den nebo za 10 dní 50 mm
1. SPA – bdělost	20 mm / 1 hodina 50 mm / 12 hodin 70 mm / 24 hodin	15 mm / 1 hodina 30 mm / 12 hodin 50 mm / 24 hodin
2. SPA – pohotovost	30 mm / 1 hodina 70 mm / 12 hodin 80 mm / 24 hodin	25 mm / 1 hodina 50 mm / 12 hodin 60 mm / 24 hodin
3. SPA – ohrožení	50 mm / 1 hodina 80 mm / 12 hodin	30 mm / 1 hodina 60 mm / 24 hodin

Indikátor přívalových povodní (anglicky Flash Flood Guidance) je součástí webové aplikace HPPS, která může poskytnout povodňovým orgánům a provozovatelům LVS odhad aktuálních směrodatných limitů pro nebezpečné přívalové srážky. Aplikace průběžně podle spadlých srážek simuluje nasycenost území a udává velikost potencionálně nebezpečné 1, 3 nebo 6hodinové srážky, která by v daném území způsobila povodeň. Výstup je presentován ve formě gridové mapy v rozlišení 3x3 km.

▼ ČHMÚ: indikátor přívalových povodní



https://hydro.chmi.cz/hpps/main_rain.php?mt=ffg



Povodňový plán MČ Praha-Dolní Počernice

3

Organizační část

3 Organizační část



Podrobné kontakty povodňových komisí, důležitých organizací a rejstřík osob jsou v samostatném svazku: **Adresář povodňového plánu**. Soubor PDF pro tisk tohoto svazku získáte při každé aktualizaci údajů v Editoru dat povodňových plánů, v části Export dat povodňového plánu. Adresář má tyto části:

- Povodňové komise
- Organizace
- Rejstřík osob

3.1 Organizace povodňové ochrany

Ochrana před povodněmi je řízena povodňovými orgány státní správy, které ve své územní působnosti plně odpovídají za organizaci povodňové služby, řídí, koordinují a kontrolují činnost ostatních účastníků ochrany před povodněmi. Řízení ochrany před povodněmi řeší ustanovení zákona č. 254/2001 Sb. O vodách (vodní zákon).

Ochranu před povodněmi zabezpečují tyto povodňové orgány:

mimo povodeň

- Úřad městské části Praha 14
- Úřad městské části Praha-Dolní Počernice
- nadřízený (krajský) úřad – Magistrát hlavního města Prahy,
- Ministerstvo životního prostředí; zabezpečení přípravy záchranných prací přísluší Ministerstvu vnitra.

v době povodně

- Povodňová komise MČ Praha 14 (SO) (povodňový orgán).
- Povodňová komise MČ Praha-Dolní Počernice (podřízený povodňový orgán),
- Povodňová komise hlavního města Prahy (Hlavní město Praha (kraj) - nadřízený povodňový orgán).
- Ústřední povodňová komise České republiky.

Ostatními účastníky povodňové ochrany ve správním území MČ Praha-Dolní Počernice jsou kromě povodňových orgánů všech stupňů především:

- správci ostatních drobných vodních toků (Povodí Vltavy, státní podnik, Magistrát hl. m. Prahy),
- správci ostatních drobných vodních toků (Magistrát hl. m. Prahy),
- vlastníci (uživatelé) nebo správci objektů na vodních tocích (Lesy hl. m. Prahy),
- Správa služeb hl. m. Prahy (skladování prvků mobilního hrazení a organizace jeho výstavby),
- správce vodohospodářské infrastruktury - vodovody a kanalizace pro veřejnou potřebu: Pražské vodovody a kanalizace, a.s. (PVK) , Pražská vodohospodářská společnost a.s. (PVS) ,
- vlastníci (uživatelé) a správci nemovitostí v ohroženém území,
- Dopravní podnik hl.m. Prahy, a.s. ,
- významné firmy zajišťující výpomoc při povodni: Kontejnery Kontemo, s.r.o., CZESL, spol. s r.o., Autodoprava Milan Petružálek, Autodoprava Jan Pátek, atd.
- ČHMÚ – regionální předpovědní služba, centrální předpovědní pracoviště,
- Hasičský záchranný sbor hl. m. Prahy a jednotky sborů dobrovolných hasičů,
- složky Policie ČR a Městská policie hl. m. Prahy,
- vybrané útvary Ministerstva obrany ČR a Armády ČR,
- Krajská hygienická stanice,

- organizace pověřená činností technickobezpečnostním dohledem nad vodními díly: Magistrát hl. m. Prahy, OCP, Lesy hl. m. Prahy,
- další subjekty, které mohou pomoci, např. dopravními prostředky, těžkou mechanizací atd.

Na ochraně před povodněmi se podílí v úseku stokové sítě HMP Povodňové komise PVK.

Pokud dojde k vyhlášení krizového stavu podle krizového zákona 240/2000 Sb., přejímají řízení ochrany před povodněmi orgány krizového řízení. V případech, kdy je v době povodni vyhlášen stav nebezpečí nebo nouzový stav, se povodňové komise stávají součástí krizového štábu kraje.

3.2 Povodňová komise

Předsedou povodňové komise MČ Praha-Dolní Počernice je starosta městské části. Povodňovou komisi MČ svolává předseda (místopředseda) PK zpravidla před vyhlášením 2. SPA na území městské části.

O zapojení ostatních účastníků ochrany před povodněmi rozhoduje předseda PK v závislosti na charakteru a vývoji povodňové situace. Orgány státní správy a jiné orgány jsou povinny povodňovým orgánům pomáhat při zajišťování ochrany před povodněmi.

V době povodně přijímá povodňová komise opatření a vydává příkazy na ochranu před povodněmi, v odůvodněných případech i nad rámec platných povodňových plánů s tím, že v takovém případě musí neprodleně uvědomit dotčené osoby. Tyto příkazy nejsou rozhodnutími podle správního řádu, to znamená, že není proti nim opravného prostředku.

povodňová komise	telefon	fax	e-mail
MČ Praha-Dolní Počernice Úřad MČ, Stará obec 10, Praha-Dolní Počernice	281021090-99 602243214	281930433	dpocernice@dpocernice.cz

Další informace: Kontakty v Adresáři povodňového plánu

3.2.1 Činnost členů povodňové komise

Předseda povodňové komise

O nebezpečí povodně je starosta informován:

PK HMP (OS KŠ HMP), PK MČ Praha 14 (SO)

- řídí práci komise MČ Praha-Dolní Počernice a odpovídá za její činnost Radě MČ a nadřízené povodňové komisi MČ Praha 14 (SO),
- informuje pravidelně Radu MČ a povodňovou komisi MČ Praha 14 (SO) o vývoji povodňové situace a o provedených opatřeních k zamezení záplav a snížení povodňových škod,
- může učinit neodkladná opatření, hrozí-li nebezpečí z prodlení. Tato opatření předkládá dodatečně ke schválení,
- účastní se jednání povodňové komise MČ Praha 14 (SO),
- rozhoduje o svolání povodňové komise (PK),
- řídí činnost PK,
- na základě zjištěných informací o povodňové situaci vydává rozhodnutí k řešení protipovodňových opatření, vyhlašuje jednotlivé stupně povodňové aktivity,
- organizuje informování a varování obyvatelstva v ohrožených částech katastru městské části (telefonicky, SMS, rozhlas, osobní sdělení),
- rozhoduje o nasazení sil a prostředků,
- schvaluje obsah informací pro sdělovací prostředky.

Dále plní povinnosti ze zákona č.254/2001 Sb. ve znění pozdějších předpisů:

- osobně jednou za rok řídí nácvik činnosti PK a provádí проверки připravenosti PK,
- zodpovídá za aktualizaci Povodňového plánu,
- schvaluje a předává Zprávu o povodni (§ 76 zákona 254/2001 Sb.),
- organizuje povodňové prohlídky (§ 72 zákona 254/2001 Sb.).

Místopředseda povodňové komise

Místopředseda povodňové komise v nepřítomnosti předsedy komise má stejné povinnosti a pravomoci jako předseda povodňové komise.

Plní tyto úkoly:

- spolu s předsedou PK MČ rozhoduje o nasazení sil a prostředků v podřízenosti úřadu a smluvně zajištěné techniky od právnických osob a řídí nasazení této techniky a prostředků,
- plní ostatní úkoly uložené předsedou PK.

Tajemník povodňové komise

- Plní úkoly předsedy PK,
- prověří dosažitelnost členů PK; informuje je o stavu, nařídí jim trvalou dosažitelnost,
- koordinuje spolupráci se základními a ostatními složkami IZS, dodavateli sil a prostředků.

Činnost ostatních členů povodňové komise

Povodňová komise MČ Praha-Dolní Počernice řídí, koordinuje a kontroluje ochranu před povodněmi v době povodně.

Za tím účelem:

- **přebírá** informace o povodňové situaci od povodňových komisí - MČ Praha-Běchovice, MČ Praha-Dubeč, MČ Praha-Štěrboholy a MČ Praha 20 (SO),
- **předává** informace o vývoji povodňové situace povodňové komisi MČ Praha 14 (SO),
- **ve spolupráci** s povodňovou komisí MČ Praha 14 (SO) může vyhledávat a odvolávat (většinou na návrh ČHMÚ nebo správce toku) 2. a 3. stupně povodňové aktivity na území MČ
- **posuzuje** vliv zabezpečovacích prací na vodních tocích a vodohospodářských dílech na odtokový režim a koordinuje jejich provádění
- **vede** záznamy v povodňové knize (příloha povodňového plánu),
- **koordinuje** provádění záchranných a zabezpečovacích prací,
- **vyžaduje** (přes PK MČ Praha 14 (SO)) pomoc jednotek HZS, armády, Policie ČR, Městské policie atd., dále samostatně pomoc orgánů a organizací, fyzických i právnických osob,
- **dokladuje** majetkovou újmu vzniklou v důsledku činností nebo opatření uložených v době povodně povodňovou komisí.

3.2.2 Doporučené vybavení pracoviště povodňové komise

Vybavení pracoviště povodňové komise:

- Povodňový plán, Povodňová kniha,
- PC s tiskárnou, SW MS OFFICE, s funkčním připojením na počítačovou síť Internet (minimálně s možností odesílat a přijímat elektronickou poštu), záložní zdroj (minimálně notebook s funkční baterií),
- televizní přijímač,
- ruční akumulátorové osvětlovací prostředky (nouzové osvětlení pracoviště PK), včetně čelových reflektorů,
- mobilní telefony včetně powerbank a mobilních nabíječek,
- kreslicí a psací prostředky (dostatečné množství papírů, propisek a lihových voděodolných fixů),
- studnařská montážní pěna – v krizové situaci možno použít pro dočasné utěsnění dveří, domácí kanalizace a poruchy na PPO (netěsnost mobilního hrazení, povodňových uzávěrů a při poruše hydroizolace protipovodňových zdí),
- silikonový tmel pro drobné utěsnění (nešpiní a snadno se odstraňuje),
- stolní diktafon pro přepisování zpráv,
- fotoaparát s bleskem, dalekohled, čelovka, měřicí pásma 50 m,
- proviantní zabezpečení pro přípravu teplých nápojů a ohřev stravy,

- záložní oděv a obuv.

3.3 Činnost PK při jednotlivých SPA

Činnost povodňové komise při jednotlivých stupních povodňové aktivity se řídí **hlásnými profily** ⁶⁸

STAV BDĚLOSTI – 1. SPA

Předseda povodňové komise aktivuje další členy povodňové komise.

Na Rokytce nastává 1. stupeň povodňové aktivity dosažením zelené značky na profilu Národních hrdinů.

Vzhledem k extrémně rychlému průběhu povodně na tocích s malou plochou povodí, jakým je Hostavický potok nebo Svěpravický potok musí být zajištěna stálá služba povodňové komise již od prvního stupně povodňové aktivity, která bude zajišťovat následující opatření.

Zavedení povodňové knihy (příloha povodňového plánu), kam budou zapisovány následující údaje:

- všechna provedená opatření ochrany před povodněmi, zejména **aktivace technických služeb, dobrovolných hasičů, Hasičského záchranného sboru hlavního města Prahy, policie České republiky, hygieny, lékařů majících praxi v místě atd.**,
- znění všech přijatých a odeslaných zpráv týkajících se ochrany před povodněmi,
- předpovědi počasí a další údaje o vodních stavech a předpovědi průtoků (zjištěné dotazem u Českého hydrometeorologického ústavu),
- předání informace OS KŠ hl. m. Prahy

STAV POHOTOVOSTI – 2. SPA

Na Rokytce (hlásný profil Národních hrdinů - Praha-Dolní Počernice) se vyhláší 2. stupeň povodňové aktivity dosažením žluté značky. Druhý stupeň povodňové aktivity se vyhláší také v případě, že nebezpečí přirozené povodně přerůstá v povodeň a dochází k zaplavování území mimo koryto. aktivují se povodňové orgány a další účastníci ochrany před povodněmi, uvádějí se do pohotovosti prostředky na zabezpečovací práce, provádějí opatření ke zmírnění průběhu povodně podle povodňového plánu.

- Povodňová komise při stavu pohotovosti zkontroluje informovanost dotčených objektů.
- Určení místa k případné evakuaci osob a materiálu, příprava vybavení.
- Pořízení ochranných prostředků (pytle s pískem ap.).
- Nastavení směn hlídkové služby³⁴
- Při předpovědi dalšího zvyšování průtoků varuje obyvatele, kteří jsou v dosahu velké vody domluveným způsobem.
- Prověření spojení a vyzoomění PK správních celků níže a výše po tocích – MČ Praha-Běchovice, MČ Praha-Dubeč, MČ Praha-Štěrboholy, MČ Praha 20 (SO) a MČ Praha 14 (SO).
Dle potřeby vzájemné pomoci a dle potřeby koordinace dopravy budou kontaktovány i okolní obce hydrologicky s obcí nespojené.
- Předání informace OS KŠ hl. m. Prahy.

STAV OHROŽENÍ – 3. SPA

Na Rokytce (hlásný profil Národních hrdinů – Praha-Dolní Počernice) se vyhláší 3. stupeň povodňové aktivity dosažením červené značky. Třetí stupeň povodňové aktivity se vyhláší také při nebezpečí vzniku škod většího rozsahu, ohrožení životů a majetku v záplavovém území. Vyhláší se také při dosažení kritických hodnot sledovaných jevů a skutečností na vodním díle z hlediska jeho bezpečnosti současně se zahájením nouzových opatření. Provádějí se zabezpečovací a podle potřeby záchranné práce nebo evakuace ⁵²

Na menších vodních tocích se vyhláší SPA dle daných limitů.

- Povodňová komise požádá správce sítě elektrického vedení o preventivní vypnutí sítě v ohrožené oblasti.
- Komise zajistí součinnost jednotlivých složek při ochraně majetku povodní ohrožených nemovitostí - úklid, instalace pytlů s pískem ap.

- V případě extrémního nebezpečí (očekávaný průtok vyšší než Q100) se doporučuje krátkodobá evakuace obyvatel dotčených nemovitostí.
- Prověření spojení a vyzoomění PK správních celků níže po toku - MČ Praha-Běchovice, MČ Praha-Dubeč, MČ Praha-Štěrboholý, MČ Praha 20 (SO) a MČ Praha 14 (SO).
Dle potřeby vzájemné pomoci a dle potřeby koordinace dopravy budou kontaktovány i okolní obce hydrologicky s obcí nespojené
- Rozmístění stálé hlídkové služby [37] na kritická místa.
- **Předání informace OS KŠ hl. m. Prahy.**

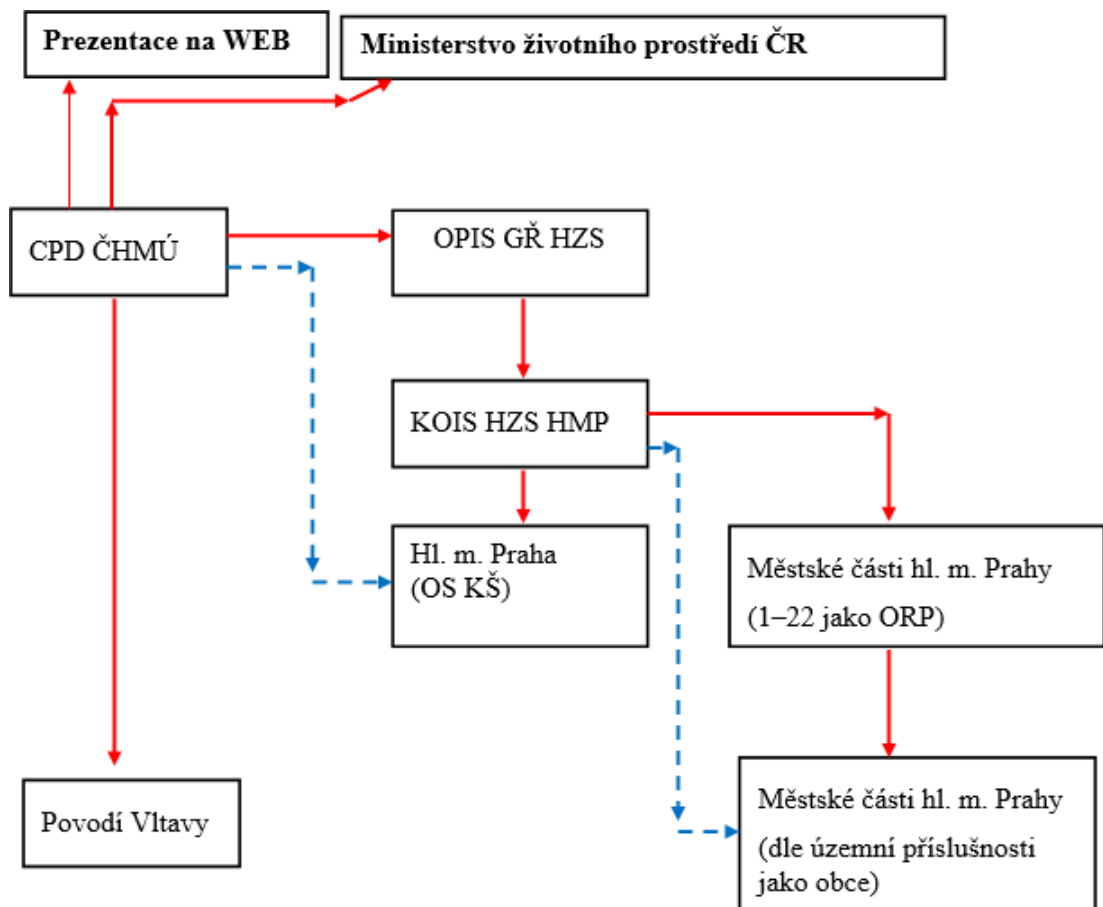
3.4 Základní přenos informací povodňové komise

Povodňový orgán MČ Praha-Dolní Počernice je odpovědný za příjem a předávání informací o vývoji povodňové situace:

- příjem informací od Předpovědní [36] a hlášené [37] služby (ČHMÚ Praha, VH dispečink Povodí Vltavy, státní podnik), KOIS HZS hlavního města Prahy, OS KŠ hl. m. Prahy.
- příjem informací od správních celků výše po toku – MČ Praha-Běchovice, MČ Praha-Dubeč, MČ Praha-Štěrboholý a MČ Praha 20 (SO),
- příjem a předání informací s PK MČ Praha 14 (SO)
- PK předává informace hlídkové službě, občanům, firmám a městské části níže na toku – MČ Praha 14 (SO),
- Městská část hlásí každou změnu na vodním toku i OS KŠ (Operační středisko krizového štábu). OS KŠ přijatou zprávu zasílá zpět všem městským částem v povodí vodního toku („malým“ i „velkým“). K tomuto účelu má OS KŠ vytvořeny skupiny vyzoomění – „VODA“ s jejími podskupinami: Botič, Rokytka, Šárecko–Litovický potok, Kunratický potok atd.

3.4.1 Schéma přenosu informací v Praze

Schéma základního předání informací od ČHMÚ



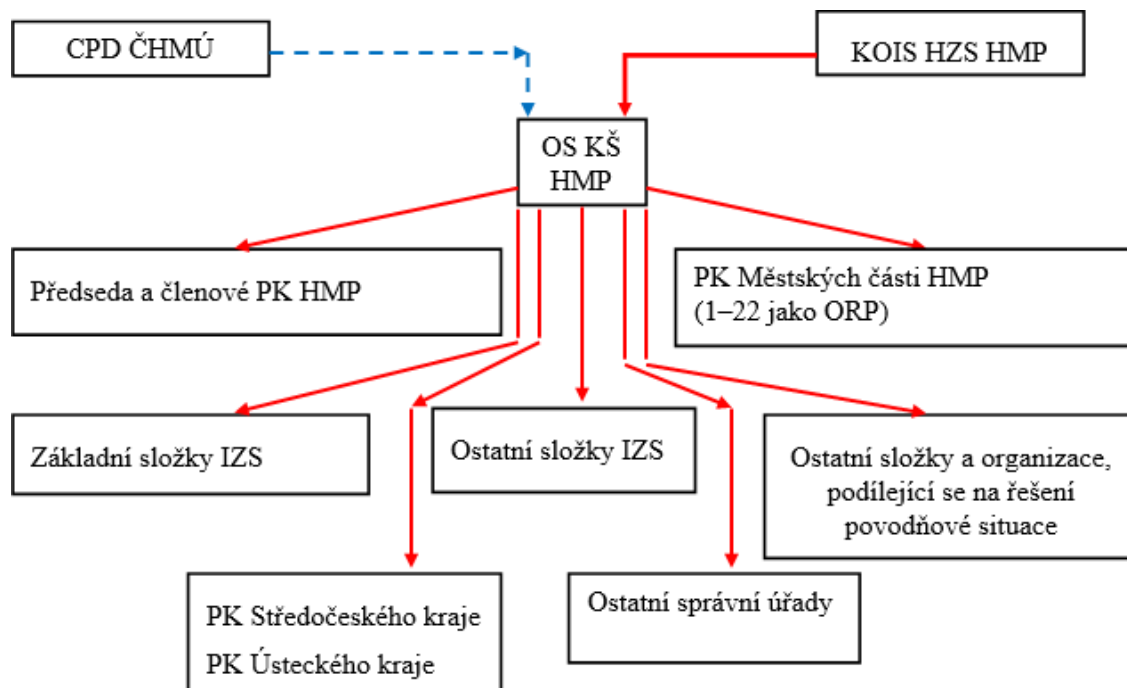
Legenda:

- hlavní tok informací →
- možný doplňkový tok informací - - - →

Způsob informování předsedy a členů povodňové komise hl. m. Prahy, povodňového orgánu Středočeského kraje a dalších složek a organizací, podílejících se na řešení povodňové situace

Informování primátora a povodňové komise hl. m. Prahy je prováděno výhradně OS KŠ hl. m. Prahy, všemi dostupnými komunikačními prostředky, zpravidla telefonem nebo SMS zprávou. Pořadí vyzoomění - viz schéma spojení.

Informování starostů městských částí hl. m. Prahy (1–22) je prováděno výhradně OS KŠ hl. m. Prahy, všemi dostupnými komunikačními prostředky, zpravidla SMS zprávou.

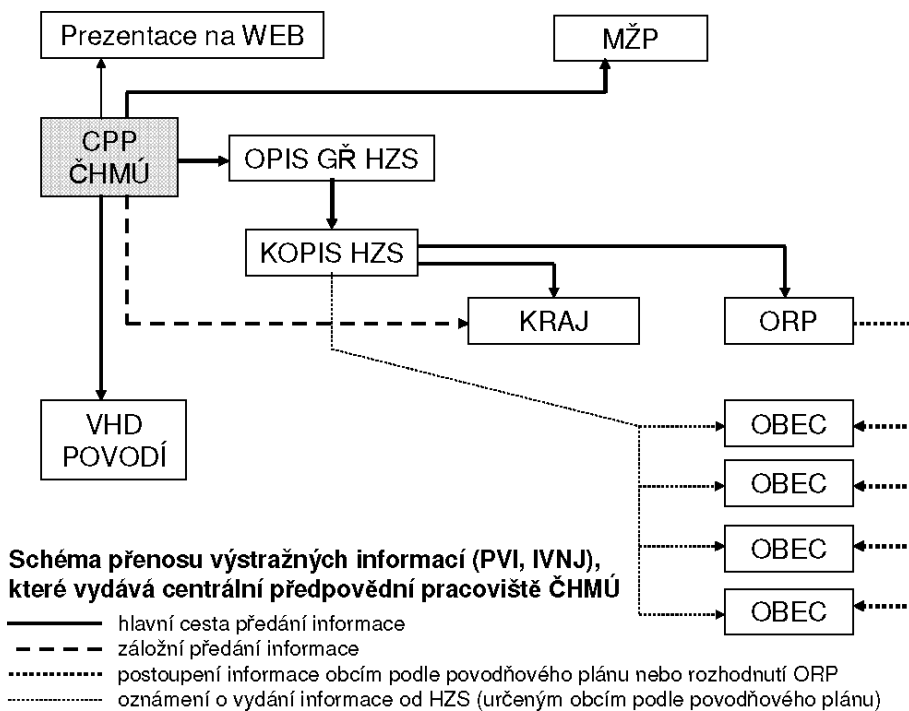


3.4.2 Schéma přenosu informací

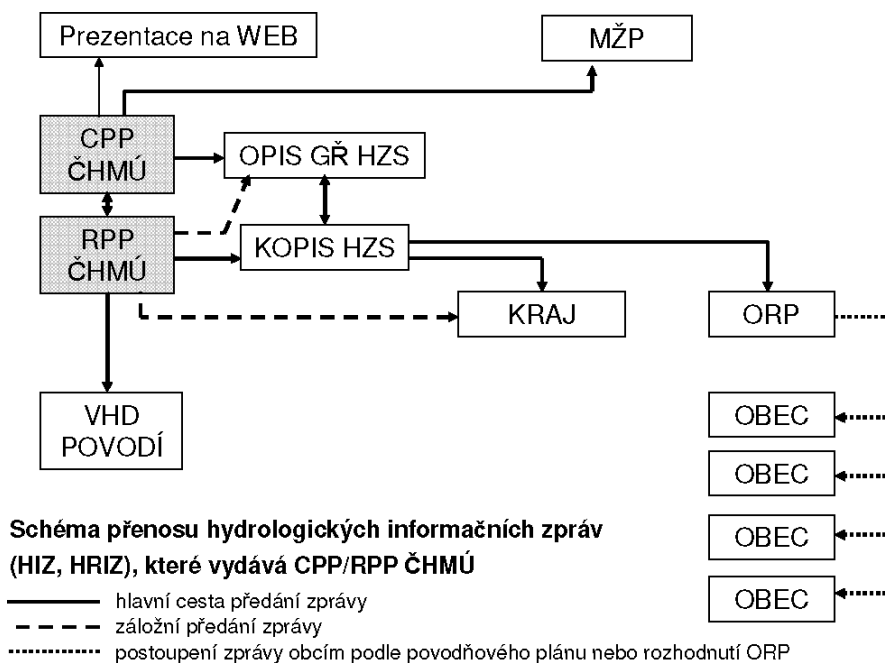
Zdroje:

- Metodický pokyn odboru ochrany vod Ministerstva životního prostředí č.9/2011 k zabezpečení hlásné a předpovědní povodňové služby (Věstník MŽP částka 12/2011).
- Metodický pokyn č. 14/05 odboru ochrany vod MŽP pro zpracování plánu ochrany území pod vodním dílem před zvláštní povodní (Věstník MŽP částka 9/2005)

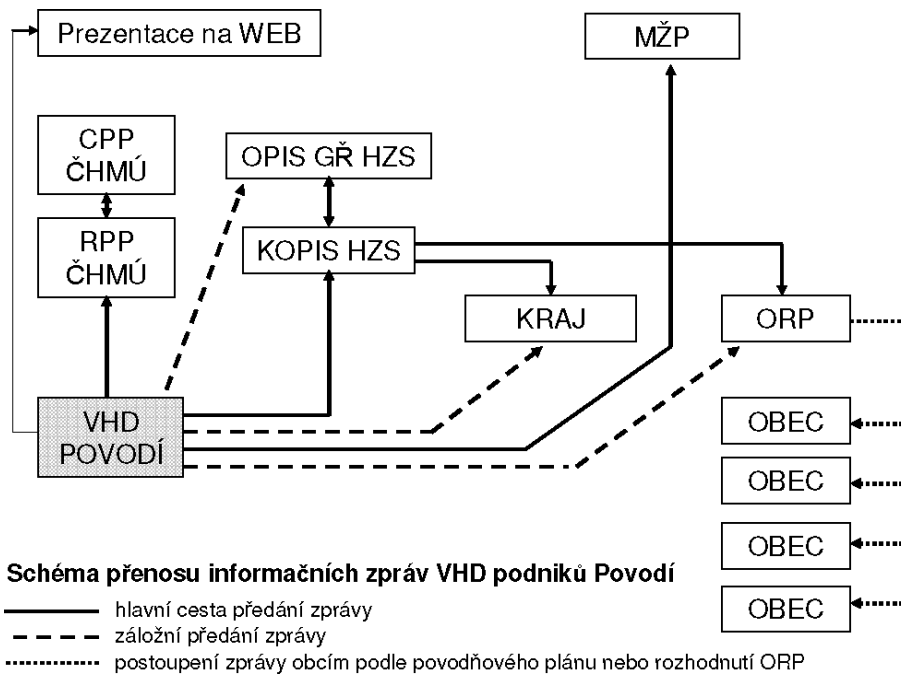
3.4.2.1 Schéma přenosu výstražných informací ČHMÚ



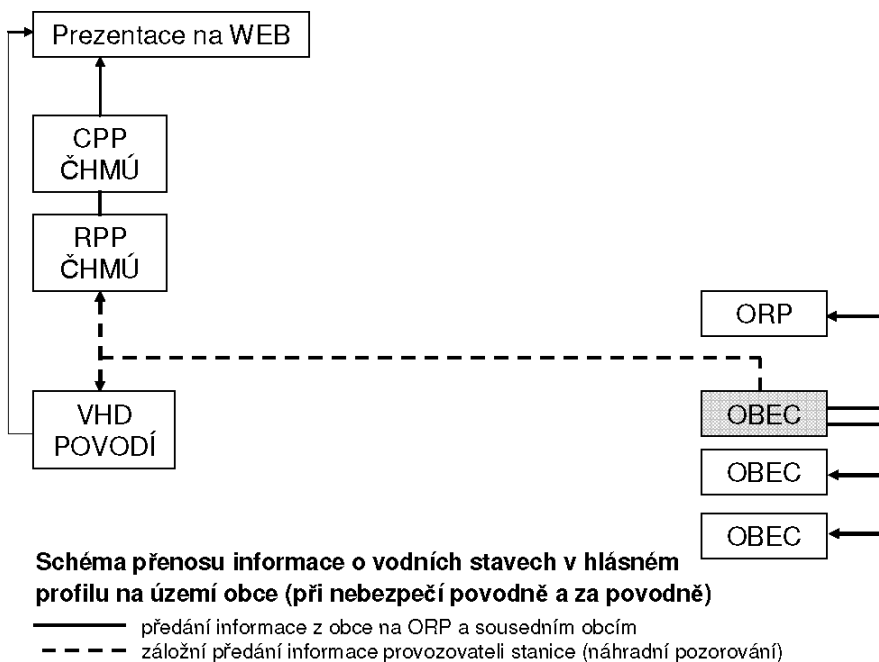
3.4.2.2 Schéma přenosu hydrologických informačních zpráv ČHMÚ



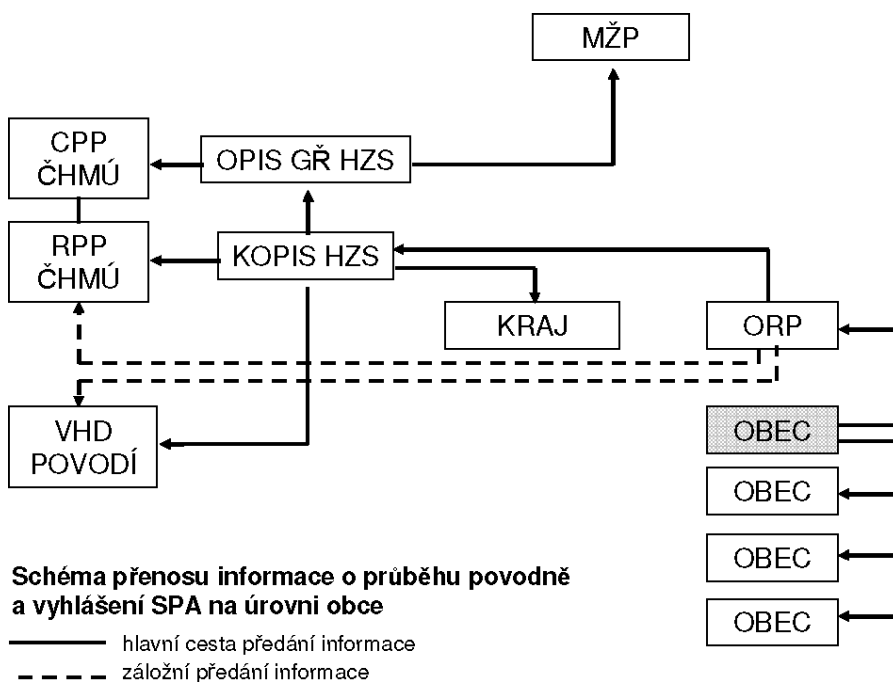
3.4.2.3 Schéma přenosu informačních zpráv VHD podniků Povodí



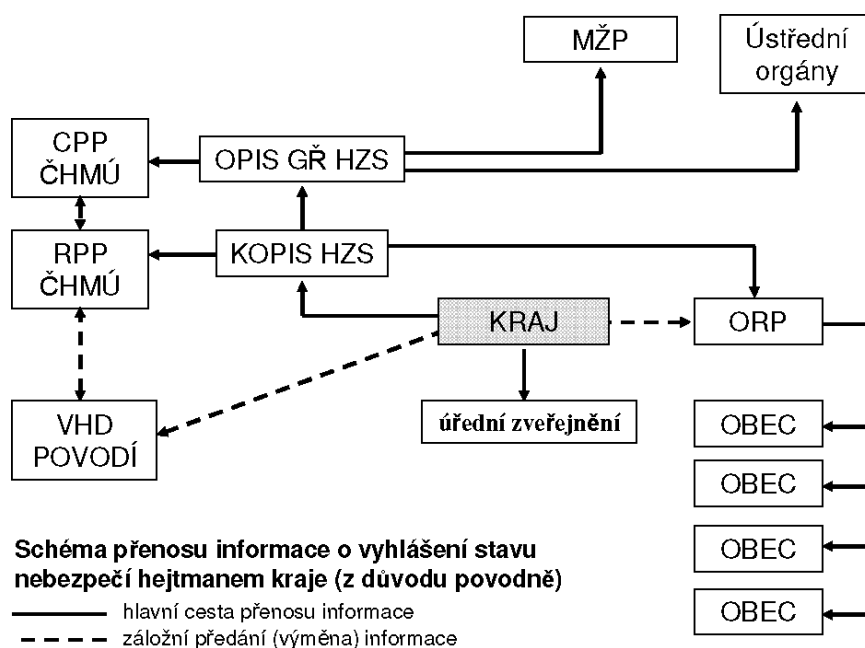
3.4.2.4 Schéma přenosu informace o vodních stavech v hlásném profilu na území obce



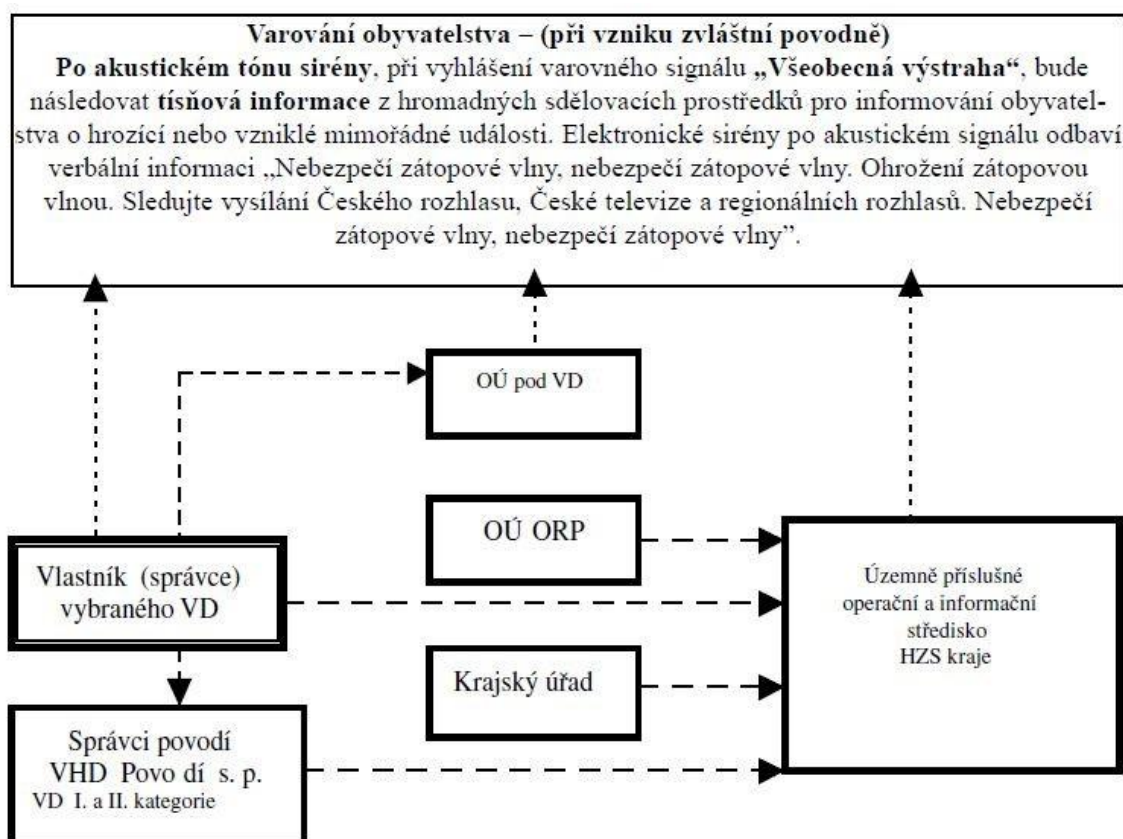
3.4.2.5 Schéma přenosu informace o průběhu povodně a vyhlášení SPA na úrovni obce



3.4.2.6 Schéma přenosu informace o vyhlášení stavu nebezpečí hejtmánem kraje



3.4.2.7 Schéma varování při zvláštní povodni



Legenda:

- VHD – vodohospodářský dispečink
 OÚ – obecní úřad
 OÚ ORP – obecní úřad obce s rozšířenou působností

Požadavek na varování v případě vzniku zvláštní povodně - - - - ->

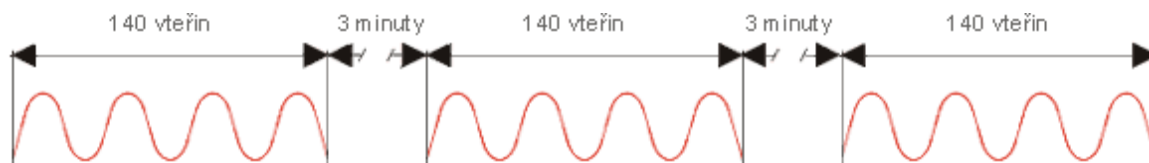
Varování - - - - ->

3.5 Přehled vyzoomění obyvatel

Informování starostů městských částí hl. m. Prahy je prováděno výhradně OS KŠ HMP všemi dostupnými komunikačními prostředky, zpravidla SMS zprávou.

K varování obyvatelstva je připraven předem smluvený signál.

Varovný signál je vyhlášován kolísavým tónem sirény po dobu 140 vteřin. Vyhlásování může být třikrát za sebou po tříminutových intervalech.



Akustický tvar varovného signálu pro sirény

Po akustickém tónu sirény při vyhlášení varovného signálu „Všeobecná výstraha“, bude následovat tísňová informace z elektronických sirén, nebo informačních prostředků pro vyzoomění obyvatelstva o hrozící nebo vzniklé mimořádné situaci:

- NEBEZPEČÍ ZÁTOPOVÉ VLNY
“Nebezpečí zátopové vlny, nebezpečí zátopové vlny, nebezpečí zátopové vlny. Ohrožení zátopovou vlnou. Sledujte vysílání českého rozhlasu, televize a regionálních rozhlasů. Nebezpečí zátopové vlny, nebezpečí zátopové vlny, nebezpečí zátopové vlny.”
- KONEC POPLACHU
“Konec poplachu, konec poplachu, konec poplachu. Sledujte vysílání českého rozhlasu, televize a regionálních rozhlasů. Konec poplachu, konec poplachu, konec poplachu.”

Po odeznění tohoto varovného signálu je nutné, aby obyvatelé sledovali zprávy z rozhlasu a televize a řídili se vydanými pokyny.

K varování a informování obyvatel hl. m. Prahy je v elektronických sirénách trvale naladěna rozhlasová stanice Radio City 93,7 MHz, která na základě smlouvy odvysílá doručenou zprávu.

Každý, kdo provozuje hromadné informační prostředky, včetně televizního a rozhlasového vysílání, je povinen bez náhrady nákladů na základě žádosti operačního a informačního střediska integrovaného záchranného systému neprodleně a bez úpravy obsahu a smyslu uveřejnit tísňové informace potřebné pro záchranné a likvidační práce (zákon 239/2000 Sb., § 32)

Aktuální informace poskytující přehled o současné hydrologické situaci na území HMP lze získat z:

- hlášení údajů ze sítě limnigrafických stanic a významných vodohospodářských děl,
- předpovědí hydrometeorologické služby o očekávaných srážkách, vodních stavech nebo průtocích,
- upozornění předpovědní povodňové služby,
- varovné zprávy hlásné povodňové služby,

V případě selhání základních způsobů varování a informování obyvatelstva, informovat veřejnost náhradními prostředky. Zejména využít mobilní elektronické sirény, rozhlasová zařízení vozidel složek IZS hl. m. Prahy (HZS, ZZS, PČR, MP), vozidel Dopravního podniku hl. m. Prahy (metra, tramvají, autobusů). Dále využít možnosti předání tísňových informací pomocí internetu, SMS zpráv, předávání tiskových zpráv a letáků spojkami.

3.6 Evakuace

Evakuace při povodni se provádí podle aktuálního posouzení povodňové komise MČ Praha-Dolní Počernice.

Evakuaci se rozumí přemístění osob, zvířat, předmětů kulturní hodnoty, technického zařízení, případně strojů a materiálu k zachování nutné výroby a nebezpečných látek z míst ohrožených mimořádnou událostí do míst, která zajišťují pro evakuované obyvatelstvo náhradní ubytování a stravování, pro zvířata ustájení a pro věci uskladnění.

Evakuace se vztahuje na všechny osoby v místech ohrožených mimořádnou událostí s výjimkou osob, které se budou podílet na záchranných pracích, na řízení evakuace nebo budou vykonávat jinou neodkladnou činnost; přednostně se plánuje pro děti do 15 let, pacienty ve zdravotnických zařízeních, osoby umístěné v sociálních zařízeních, osoby zdravotně postižené, doprovod osob výše uvedených.

Při vyhlášení evakuace bude na každé místo soustředění vyslán zástupce povodňového orgánu obce nebo zasahujících členů HZS. Na každém místě soustředění povede tato osoba evidenci evakuovaných. Tuto evidenci bude předávat vedoucímu evakuačního střediska, který povede centrální evidenci evakuovaných osob. I evidenci osob, které se samostatně evakovali do jiných prostorů (k příbuzným atd.)

Přijímací středisko zajišťuje:

- Příjem evakuovaných osob.
- Přerozdělení evakuovaných osob do předurčených cílových míst nouzového ubytování.
- První zdravotnickou pomoc a případný odvoz nemocných do vyčleněných zdravotnických zařízení.
- Informování všech orgánů o průběhu evakuace.
- Informování evakuovaných osob zejména o podmínkách a zejména pravidlech nouzového ubytování a stravování.

V případě nutné evakuace budou občané přednostně ubytováni u příbuzných a známých, v případě potřeby v prostorech vyhrazených městskou částí. Nouzové ubytování je zajištěno na ZŠ na ulici Národních hrdinů, v hotelu Svornost,

na ÚMČ Praha-Dolní Počernice a v Sokolovně. Stravování je zajištěno na ZŠ, která sídlí na ulici Národních hrdinů a v hotelu Svornost.

Místo	adresa	telefon fax	počet lůžek	počet jídel	kontakt	poznámka
Hotel Svornost (mapa)	Novozámecká 284 190 12 Praha-Dolní Počernice, Praha 9		30	30	Ing. František Chaloupecký	
Sokolovna Praha-Dolní Počernice (mapa)	Národních hrdinů 290 190 12 Praha-Dolní Počernice, Praha 9		20		Petr Polcar	
Úřad MČ Praha-Dolní Počernice (mapa)	Stará obec 10 190 12 Praha-Dolní Počernice, Praha 9		20		Mgr. Edita Hejdová	
ZŠ - Národních hrdinů (mapa)	Národních hrdinů 70 190 12 Praha-Dolní Počernice, Praha 9		30	300	Mgr. Jiří Schwarz	

Záznamy jsou tříděny podle obce a dále podle názvu evakuačního místa.

Tabulka obsahuje 4 záznamy, byla aktualizována z databáze POVIS dne 31.03.2021

Další informace: Pokyny pro obyvatelstvo při evakuaci (HZS ČR)

3.6.1 Evakuace hospodářských zvířat

Hospodářská zvířata, jejichž chov se nachází v rozlivu toků, musí jejich majitelé vyvézt mimo rozliv povodně. Po uzavření vzájemných dohod je možno je evakuovat do objektů soukromých zemědělců. S ohledem na omezené kapacity správního obvodu se doporučuje občanům, aby preventivně vyřešili umístění vlastních zvířat v době povodně dohodami s majiteli vhodných objektů ležících mimo ohrožení.

Pokud vlastník zvířat není schopen zvířata včas evakuovat (např. rychlý nástup povodně), doporučuje se vypustit zvířata z chovatelských objektů, aby sama mohla uniknout před povodní. Tímto krokem se zabrání jejich utopení a následnému vzniku kadáver a s tím spojeného šíření zápachu a infekcí.

Je vhodné zvířata označit (štítek, značka lihovým fixem apod.), aby bylo možno po povodni zvířata identifikovat a určit majitele.

3.7 Organizace dopravy (uzavírky, objížďky)

Za situace, kdy se určité části státních silnic stanou nesjízdnými, nebo budou v důsledku povodně bezprostředně ohroženy, zajišťuje v souladu s ust. § 24, odst. 6 zákona č. 13/1997 Sb., o pozemních komunikacích, ve znění pozdějších předpisů, označení příslušných úseků a objíždných tras Technická správa komunikací hl. m. Prahy, a.s. Tato opatření se provádí v součinnosti s povodňovou komisí hlavního města Prahy (Hlavní město Praha (kraj)) a podle potřeby ve spolupráci s Policií ČR, která se na regulaci dopravy podílí.

Při povodňové situaci může dojít k zaplavení a následnému zneprůjezdnění mostu na ulici Národních hrdinů a ulic Národních hrdinů, V Ráji a Hodějovská.

V případě zneprůjezdnění mostu na ulici Národních hrdinů byla stanovena objížďka⁷⁶ přes ulici Českobrodskou do Běchovic, pak dále vlevo ulicí Mladých Běchovic, za železničním podjezdem vlevo okolo ČOV do oblasti Vinice a dále ulicí Nad Rybníkem. V případě zneprůjezdnění ulice Národních hrdinů byla stanovena objížďka přes ulice K Zámku, V Čeňku a Dercsenyiho a dále na ulici Národních hrdinů. Další případné objíždné trasy stanoví povodňová komise v součinnosti s Policií ČR.

poloha na toku [ř. km]	ohrožující Qn	ohrožující hladina [m n.n.]	neprůjezdné místo	popis
Tok: 10265604 (137790001400)				
0,260			ORP: Praha 14 Praha-Dolní Počernice: Zaplavení ulice Národních hrdinů	Při vyšším vodním stavu může dojít k omezení dopravy na ulici Národních hrdinů.
Rokytky 10100106 (137750000100)				
14,300			ORP: Praha 14 Praha-Dolní Počernice: Zaplavení ulice V Ráji	Při vyšších vodních stavech může dojít k rozliti Rokytky a omezení dopravy na ulici V Ráji.
14,410			ORP: Praha 14 Praha-Dolní Počernice: most na ulici Národních hrdinů	Riziko vyběžení Rokytky a následné zneprůjezdnění komunikace přes most na ulici Národních hrdinů

Tabulka obsahuje 3 záznamy, byla aktualizována z databáze POVIS dne 31.03.2021

▼ Informace o aktuálních dopravních omezeních a uzavírkách



<http://www.dopravniinfo.cz/>

[Další informace Přílohy: Dopravní omezení](#)

3.8 Technické prostředky

Jde o prostředky poskytnuté právnickými nebo fyzickými osobami na odstranění následků povodně a pro zmírnění škod způsobených povodní. Prioritně budou nasazeny prostředky městské části a bude vyžádána pomoc firem ve městě.

Technické prostředky budou řešeny operativně dle situace.

MČ Praha-Dolní Počernice má k dispozici malý traktor s radlicí s vlekem, osobní automobil Fabia s vlekem, zametací vůz, motorovou pilu a lopaty.

Technické služby			
název	telefon	fax	e-mail
Kontemo s.r.o. Soběšínská 1093 190 16 Praha 9	777241786		kruzik@kontemo.cz
Metrostav a. s. Koželužská 612.5, 18000	266019002,266018000		info@metrostav.cz
Správa služeb hlavního města Prahy - SSHMP Kundratka 19, 18000	222027000		podatelna@sshmp.cz
Technická správa komunikací hl. m. Prahy, a.s. (TSK) Řásnovka 770/8, 11000	257015111		tsk@tsk-praha.cz

3.9 Činnost občanů při povodni

Při dosažení 1. SPA (1. SPA se nevyhlašuje)

- zajistit si poslech hromadných sdělovacích prostředků, obecního rozhlasu, prověřit komunikaci se sousedy,
- získat informace ke srážkové a hydrologické prognóze,
- sledovat vodní stavy v hlásných profílech,
- provést prohlídku domů, zahrad a ploch ohrožených zátopou. Odklidit odplavitelný materiál, ostatní materiál ukotvit.

Při vyhlášení stavu pohotovosti - 2. SPA:

- zajistit si poslech hromadných sdělovacích prostředků,
- připravit cenné věci – elektronika apod. k přemístění do vyšších pater a v případě nepříznivé prognózy toto přemístit,
- řídit se příkazy povodňových orgánů, policie a záchranářů a aktivně se zapojit do ochrany před povodní, podle pokynů povodňových orgánů, policie a záchranářů,
- informovat se o způsobu, místě soustředění evakuace a místa evakuace,
- připravit si pytle s pískem, montážní pěnu a další těsnící materiál na utěsnění nízko položených dveří, oken, odpadních potrubí atd.,
- odstranit nebo řádně zajistit snadno odplavitelný materiál v širším rozlivu,
- v případě pěší uvažované evakuace vyvézt vozidlo mimo zátopu,
- připravit evakuační zavazadlo.

Při vyhlášení stavu ohrožení - 3. SPA:

- přemístit cenný nábytek, potraviny a nebezpečné látky (látky toxické, výbušné apod.) do vyšších pater, pokud to již nebylo učiněno,
- připravit vyvedení hospodářských zvířat,
- připravit spolubydlící a domácí zvířata k evakuaci – evakuační zavazadlo, připravit vozidlo v případě že nebylo vyvezeno,
- před případným zaplavováním domu odpojit přívod elektrického proudu k nebezpečným spotřebičům, uzavřít hlavní uzávěr plynu a vody, pokud je to technicky možné utěsnit i kanalizaci,
- v případě evakuace ověřit, zda se evakuují i sousedé.

Evakuační zavazadlo:

Evakuační zavazadlo je batoh, kufr nebo taška s věcmi, které jsou nezbytné pro přechodné opuštění domova, které lze v okamžiku evakuace odhadnout na více než jeden den. Platí zásada, že každá osoba by měla mít jen jedno zavazadlo (dospělí do 25 kg, děti do 10 kg). Zavazadlo by mělo obsahovat zejména základní trvanlivé potraviny, předměty denní potřeby, osobní doklady, pojistné smlouvy, peníze a cennosti, přenosné rádio s rezervními bateriemi, toaletní a hygienické potřeby, léky, svítilnu, náhradní oděv, obuv, pláštěnku, spací pytel nebo přikrývku, kapesní nůž, šití a jiné drobnosti. Evakuační zavazadlo se označuje jménem a adresou.

3.10 Instrukce pro vlastníky zatopených objektů

- Pracovat v ochranném oděvu (montérky + dlouhý rukáv), gumové holínky, gumové nebo latexové rukavice - vše v nepoškozeném stavu,
- při práci nejíst, nepít, nekouřit,
- vodu pít při přestávce bez rukavic a jen balenou či z cisterny,
- při vstupu do nemovitostí (po opadnutí vody) dbát zvýšené pozornosti s ohledem na zdraví a bezpečnost,

- v případě, že byl vypnut hlavní vypínač elektrické energie a voda „namočila“ elektroinstalaci, nebo lze důvodně předpokládat, že voda nebo vlhkost pronikla k elektroinstalaci (např. zásuvky byly pod vodou), tento vypínač nezapínat do doby, než bude provedena kontrola kvalifikovaným pracovníkem,
- provést dokumentační práce způsobených škod na objektu i vybavení objektu (fotodokumentace, popřípadě videozáznam, označení výšky povodňové vody),
- nechat si odčerpat vodu,
- vystěhovat všechny zatopený nábytek a vybavení na čisté místo,
- roztřídit vystěhované věci na zničené k vyhození a k umytí,
- zasažené potraviny vyhodit,
- umýt nábytek čistou vodou a nechat schnout,
- věci k likvidaci odnést na obcí určené místo (kontejner),
- vyklízet nánosy bahna z objektu (obec specifikuje kam s ním), dočistit, umýt, vytřít,
- rozebrat a vynést podlahovou krytinu,
- s odborníkem zkontrolovat a vyčistit elektroinstalaci,
- s odborníkem zkontrolovat a vyčistit odpady,
- zahájit vysoušení objektu,
- zajistit ostrahu objektu a příslušenství, opravit plot,
- počkat na kontrolu objektu statikem,
- oděv po skončení práce vyprat v pračce, rukavice a holínky umýt savem či jiným prostředkem.

3.11 Dokumentace a vyhodnocení povodně

Evidenční a dokumentační práce jsou opatření prováděná za účelem zabezpečení průkazných a objektivních záznamů o průběhu povodně, o provádění opatření na ochranu před povodněmi, o příčině vzniku a velikosti škod a o jiných okolnostech souvisejících s povodní.

Tyto práce slouží pro posouzení a vyhodnocení povodně z hydrologického hlediska a z hlediska účinnosti provedených opatření a pro návrh oprav, údržby, popřípadě investic a dalších opatření na ochranu před povodněmi.

Evidenčními a dokumentačními pracemi jsou zejména:

- záznamy v povodňové knize,
- průběžný záznam vodních stavů a orientačních hodnot rychlostí a průtoků,
- průběžný záznam údajů o provozu vodních děl ovlivňující průběh povodně,
- označování nejvýše dosažené hladiny,
- fotografická dokumentace povodňové situace a filmové záznamy,
- zaměřování a zakreslování záplavového území,
- monitorování kvality vody a možných zdrojů znečištění,
- účelový terénní průzkum a šetření,
- zprávy po povodni a souhrnné a celkové zprávy o průběhu povodně,
- **každý zápis v povodňovém deníku musí být podepsán předsedou nebo místopředsedou PK.**

3.11.1 Povodňová kniha

Povodňová kniha je pracovní deník, který vedou povodňové orgány, další účastníci ochrany před povodněmi a subjekty, které mají tuto povinnost zakotvenou ve svých povodňových plánech. Zapisují se do ní zejména:

- doslovné znění přijatých zpráv s uvedením odesílatele, způsobu a doby převzetí,
- doslovné znění odeslaných zpráv s uvedením jejich pramene, způsobu a doby odeslání,
- datum a čas vyhlášení nebo odvolání stupňů povodňové aktivity,
- datum a čas převzetí řízení ochrany před povodněmi povodňovým orgánem vyššího stupně,
- datum a čas ukončení řízení ochrany před povodněmi povodňovým orgánem vyššího stupně,
- doslovné znění příkazů povodňového orgánu,

- popis provedených opatření,
- výsledky povodňových prohlídek.

Do povodňové knihy se začíná zapisovat při vyhlášení 2. stupně povodňové aktivity – od chvíle, kdy nastane první stupeň povodňové aktivity, do vyhlášení druhého stupně povodňové aktivity se vede **Kniha událostí voda**, jež se v případě povodni stane součástí povodňové knihy. Povodňová komise MČ Praha-Dolní Počernice vede samostatnou povodňovou knihu a zapisují do ní členové povodňové komise. Povodňová kniha je nedílnou součástí povodňového plánu.

3.11.2 Zpráva o povodni

Z každé povodně se zpracovává **Zpráva o povodni** (§ 76 zákona 254/2001 Sb. vodní zákon ve znění pozdějších předpisů). Vyhodnocení povodně a zpracování zprávy o povodni zajišťuje PK MČ Praha-Dolní Počernice. Tato zpráva je zpracovávána pro povodeň, při které byl vyhlášen alespoň 2. SPA, nebo došlo k povodňovým škodám, či byly prováděny povodňové zabezpečovací a záchranné práce.

Zpráva o povodni obsahuje mimo jiné:

- rozbor příčin a průběhu povodně,
- popis a posouzení účinnosti provedených opatření,
- věcný rozsah a odborný odhad výše povodňových škod,
- návrh opatření na odstranění následků povodně.

Zpráva musí být zpracována do 3 měsíců po ukončení povodně, v případě potřeby rozsáhlejších dokumentačních prací se provede doplňkové vyhodnocení do šesti měsíců po ukončení povodně.

Evidenci vyhodnocených povodní zajišťují Povodí Labe, státní podnik, a ČHMÚ. Zprávy o povodni jsou předávány k využití vyššímu povodňovému orgánu a k evidenci správci povodí.

Další informace: [Osnova zprávy po povodni](#) 

3.12 Kontakty - POVIS

Evidence kontaktů povodňového plánu využívá centrálně zavedenou technologii digitálního povodňového plánu a navazující evidence kontaktních údajů osob povodňových orgánů a subjektů zapojených do systému povodňové ochrany.

Databáze je vedena na internetové adrese http://www.wmap.cz/pk_edt/. Běžnému návštěvníkovi jsou zpřístupněny pouze základní údaje k povodňovým komisím a dotčeným subjektům. Vzhledem k ochraně osobních údajů uvedených v databázi je detailní výpis zpřístupněn pouze povodňovým orgánům, složkám IZS a dalším specifikovaným subjektům.

Pro zachování jednoduché aktualizace kontaktů jsou kontakty do tištěné verze povodňového plánu MČ Praha-Dolní Počernice doplňovány jako PDF výstup z databáze editoru dat dPP. Tato data jsou přístupná pouze členům povodňové komise.



Podrobné kontakty povodňových komisí, důležitých organizací a rejstřík osob jsou v samostatném svazku: **Adresář povodňového plánu**. Soubor PDF pro tisk tohoto svazku získáte při každé aktualizaci údajů v Editoru dat povodňových plánů, v části Export dat povodňového plánu. Adresář má tyto části:

- Povodňové komise
- Organizace
- Rejstřík osob

PRA HA
PRA GUE
PRA GA
PRA G



Povodňový plán MČ Praha-Dolní Počernice

4

Grafická část

4 Grafická část

Digitální verze Povodňového plánu obsahuje mapový server zajišťující interaktivní práci s mapou. Propojení mapy s databází správních a hydrologických informací umožňuje rychlejší vyhledání potřebných údajů pro zkoumané území. Správní členění a rastrové mapy jsou společné všem mapovým kompozicím.

Všechna vytvořená témata obsahuje tzv. Souhrnná mapa.



Veřejná verze povodňového plánu: https://dpp.praha.eu/pub_538175

PRA HA
PRA GUE
PRA GA
PRA G



Povodňový plán MČ Praha-Dolní Počernice

5

Přílohy

5 Přílohy

5.1 Dokumenty



Podrobné kontakty povodňových komisí, důležitých organizací a rejstřík osob jsou v samostatném svazku: **Adresář povodňového plánu**. Soubor PDF pro tisk tohoto svazku získáte při každé aktualizaci údajů v Editoru dat povodňových plánů, v části Export dat povodňového plánu. Adresář má tyto části:

- Povodňové komise
- Organizace
- Rejstřík osob

Dokumenty uložené v POVIS

- Formulář povodňová kniha, Magistrát hlavního města Prahy (Vzorový dokument pro MČ) 03.04.2019
- Formulář povodňového plánu vlastníka nemovitosti, Magistrát hlavního města Prahy (Vzorový dokument pro MČ) 03.04.2019
- Formulář vyhlášení nebo odvolání stavu ohrožení, Magistrát hlavního města Prahy (Vzorový dokument pro MČ) 03.04.2019
- Formulář vyhlášení nebo odvolání stavu pohotovosti, Magistrát hlavního města Prahy (Vzorový dokument pro MČ) 03.04.2019

Dokumenty GDPR

- Všeobecné informace dle nařízení GDPR, Magistrát hlavního města Prahy

VH dokument

- soulad dPP MČ Praha Dolní Počernice s dPP Praha MČ Praha 14, Úřad MČ Praha 14 (dPP MČ Praha Dolní Počernice) 30.03.2021
- stanovisko správce povodí, Povodí Vltavy s.p. (Povodňový plán MČ Praha-Dolní Počernice) 10.01.2020

Seznam obsahuje údaje k 31.03.2021. Aktuální stav ověřte v databázi POVIS.

5.1.1 Osnova zprávy o povodni

A. Identifikační údaje

Uvedou se základní identifikační údaje:

- název obce, kde k povodni došlo,
- datum vzniku a ukončení povodně,
- vodní tok (toky), na nichž došlo k povodni,
- kdo zprávu zpracoval,
- datum zpracování zprávy.

B. Příčiny a průběh povodně

- základní údaje o příčinách povodně (letní ze srážek, zimní apod.),
- stav na vodních tocích před povodní (zanesený průtočný profil, v opravě apod.), popř. na vodních dílech,
- průběh hydrologických jevů za povodně (vznik zátarasů, ucpání mostů, místní průlomové vlny, průběh ledových jevů apod.),
- kulminační průtoky a čas kulminace průtoků (vycházet ze záznamů v povodňové knize),

- zaplavená území (rozlišovat vylití z řeky, záplava ze přilehlých svahů, zaplavení spodní vodou),
- ovlivnění průtoků vodními díly.

C. Provedená opatření

- zhodnocení činnosti vlastních složek (hlásná služba, hlídková služba),
- přehled dosažených a vyhlášených stupňů povodňové aktivity (čas a způsob vyhlášení, odvolání),
- přehled přijatých opatření a zhodnocení jejich účinnosti,
- zhodnocení provedených zabezpečovacích prací, jejich účinnost,
- zhodnocení provedených záchranných prací, počet evakuovaných, zraněných, mrtvých,
- přehled o vyžádané další pomoci,
- zhodnocení spolupráce s ostatními povodňovými orgány, správcem toku, předpovědní službou apod.
- zhodnocení komunikace a závad v komunikaci během povodně.

D. Rozsah a odhad výše povodňových škod

- rozsah a odhad výše povodňových škod na majetku obce (věcný popis),
- rozsah a odhad výše povodňových škod na majetku ostatních (správců komunikací, sítí apod.),
- rozsah a odhad výše povodňových škod na soukromém majetku
- náklady na provádění zabezpečovací a záchranné práce uložené povodňovým orgánem obce,

E. Návrh opatření k odstranění následků povodně

Návrhy na odstranění bezprostředních následků povodně:

- čištění koryta, čištění studní,
- odčerpávání vody ze zaplavených prostor,
- obnovení dodávek pitné vody, elektrické energie, plynu,
- obnovení dopravní obslužnosti.

F. Návrh opatření pro zlepšení protipovodňové ochrany

- návrhy na investiční výstavbu proti zabránění vzniku povodňových škod při další povodni,
- návrh na zlepšení organizační činnosti (hlídková, hlásná, předpovědní služby, součinnost s ostatními povodňovými orgány, se správcem toků, zlepšení komunikace). Tyto návrhy realizovat při aktualizaci povodňového plánu.

G. Přílohy

- tabulky, grafy,
- fotografie,
- videozáznamy

5.2 Seznam toků

Z tabulek jsou vyřazeny toky bez názvu a občasné toky. Kompletní údaje jsou v mapě vodních toků.

Názvy významných vodních toků dle vyhlášky MZe č. 178/2012 Sb. jsou v tabulce evidence Dibavod uvedeny tučně s číslem hydrologického pořadí v závorce.

V tabulce toků podle **evidence CEVT (ISVS)** jsou některé toky uvedeny duplicitně. Názvy toků v takovém případě označují úseky toku, které mají různé správce, nebo se jedná o úseky se stejným správcem, které na sebe nenavazují, nebo pro které byla vydána různá rozhodnutí o správě při stejném správci. Správcovství je v mapě odlišeno různými barvami zobrazení toku.

5.2.1 Vodní toky (Dibavod)

Název toku (č. hyd. pořadí u význam- ných toků)	ID toku	ID Dibavod	Recipient	Správce
Hostavický p.	10279592	137820000400	Štěrboholský p.	Magistrát HMP - OCP; údržba: Lesy HMP
Chvalka	10241873	137800002000	Svépravický p.	Magistrát HMP - OCP; údržba: Lesy HMP
Jahodnická svodnice	10262810	137820001800	Štěrboholský p.	Správce se neurčuje
Počernická svodnice	10253844	137790001000	Rokytka	Správce se neurčuje
Rokytka (1-12-01-026) (od hranice HMP po pramen)	10100106	137750000100	Vltava	počet úseků 2: Magistrát HMP - OCP; údržba: Lesy HMP, Povodí Vltavy, s.p.
Severní svodnice	10270190	137760002700		Správce se neurčuje
Svépravický p.	10101995	137800000100	Rokytka	Magistrát HMP - OCP; údržba: Lesy HMP
Štěrboholská svodnic	10263987	137820001400	Štěrboholský p.	Magistrát HMP - OCP; údržba: Lesy HMP
Štěrboholský p.	10103137	137820000100	Rokytka	Magistrát HMP - OCP; údržba: Lesy HMP

Tabulka obsahuje údaje k 31.03.2021. Aktuální stav ověřte v databázi POVIS.

5.2.2 Vodní toky (ISVS)

Název toku	ID toku	ISyPo ID	Recipient	Správce
Hostavický potok	10103137	200086930	Rokytka	Magistrát HMP - OCP; údržba: Lesy HMP
Chvalka	10241873	200242615	Svépravický p.	Magistrát HMP - OCP; údržba: Lesy HMP
Rokytka	10100106	200086877	Vltava	Magistrát HMP - OCP; údržba: Lesy HMP
Svépravický potok	10101995	200086924	Rokytka	Magistrát HMP - OCP; údržba: Lesy HMP
Štěrboholská svodnic	10263987	200264719	Štěrboholský p.	Magistrát HMP - OCP; údržba: Lesy HMP
Xaverovský p.	10259137	200259873	Xaverovský p.	Magistrát HMP - OCP; údržba: Lesy HMP

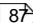
Tabulka obsahuje údaje k 31.03.2021. Aktuální stav ověřte v databázi POVIS.

Správce registru CEVT: Ministerstvo zemědělství ČR.

5.3 Vodní díla

5.3.1 Další vodní díla

Vodního dílo tok	Kategorie popis	Obec Katastr	Vlastník
bezejmenný (mapa) nepojmenovaný (137800001800) ř. km 0,3	IV. závlahová nádrž Vltava od Berounky po Rokytku	Praha-Dolní Počernice Dolní Počernice	Hlavní město Praha Provozovatel: Lesy hl.m. Prahy
Mart řiak (mapa) Svépravický potok, Chvalka ř. km 1	IV. 1-12-01-0310 Vltava od Berounky po Rokytku	Praha-Dolní Počernice Dolní Počernice	Hlavní město Praha Provozovatel: Lesy hl.m. Prahy
Velký Počernický rybník (mapa) Rokytká ř. km 16,5	IV. (významné vodní dílo) 1-12-01-0300 Vltava od Berounky po Rokytku	Praha-Dolní Počernice Dolní Počernice	Hlavní město Praha Provozovatel: Lesy hl. m. Prahy, ČRS

Zpracování osobních údajů viz GDPR  Tabulka obsahuje 3 záznamy, byla aktualizována z databáze POVIS dne 31.03.2021

Vodní díla mimo správní území

Vodního dílo tok	Kategorie popis	Obec Katastr	Vlastník
V Pískovně (mapa) nepojmenovaný (137790001800) ř. km 0,05	IV. 1-12-01-0300 Vltava od Berounky po Rokytku	Praha 14 Hostavice	Hlavní město Praha Provozovatel: Lesy hl.m. Prahy

Zpracování osobních údajů viz GDPR  Tabulka obsahuje 1 záznam, byla aktualizována z databáze POVIS dne 31.03.2021

5.4 Hlásné profily

▼ ČHMÚ: Aktuální hydrologická situace



ČHMÚ: <https://hydro.chmi.cz/hpps/index.php>

tok (povodňový úsek)	kategorie: název	profil ID	data	stupeň	stav [cm]	průtok [m ³ /s]	ORP obec
Rokytká: ř. km 32,3	C: C1 Říčany	ORP2122_01 (mapa)		1. SPA	40		Říčany Říčany
				2. SPA	50		
				3. SPA	60		
Rokytká: ř. km 29,42	C: C5 - Rokytká	OBC_702323 (mapa)		1. SPA	45		Praha 22 Praha-Nedvězí
				2. SPA	60		
				3. SPA	75		
Rokytká: ř. km 14,42	C: Národních hradinů (Rokytká)	OBJ_554782 (mapa)		1. SPA			Praha 14 Praha-Dolní Počernice
				2. SPA			
				3. SPA			
Říčanský p.: ř. km 0,2	C: Praha-Běchovice	OBC_601527 (mapa)		1. SPA			Praha 21 Praha-Běchovice
				2. SPA			

tok (povodňový úsek)	kategorie: název	profil ID	data	stupeň	stav [cm]	průtok [m ³ /s]	ORP obec
				3. SPA			

Záznamy jsou tříděny podle názvu toku, dále sestupně podle staničení (říční kilometry) a pokud není staničení uvedeno, tak podle názvu profilu. Kompletní údaje jsou k dispozici ve výpisu z databáze.

Evidenční listy hlásných profilů jsou k dispozici v samostatném adresáři lokální instalace plánu a v tiskové sestavě tvoří samostatnou přílohu. Aktualizaci evidenčních listů si uživatel zajišťuje samostatně.

Tabulka obsahuje 4 záznamy, byla aktualizována z databáze POVIS dne 31.03.2021

5.4.1 Aktuální stavy hlásných profilů

Naměřené hodnoty na hlásných profilech lze získat na internetu na následujících odkazech:

▼ Rokytky: ř. km 32,3: C1 Říčany: ORP2122_01



ORP Říčany: http://dvt-info.cz/WEB_RICANY/DvtSite_public/SiteChartTable.aspx?site=C1%20%C5%98%C3%AD%C4%8Dany

▼ Rokytky: ř. km 29,42: C5 - Rokytky: OBC_702323



Hlavní město Praha: <http://hladiny.cz/cz/#lvs#graph#2010#Nedvezi-u-Rican>

5.5 Srážkoměrné stanice

▼ ČHMÚ: Radar a srážkoměry



ČHMÚ: https://www.chmi.cz/portal/dt?menu=JSPTabContainer/P10_0_Aktualni_situace/P10_1_Pocasi/P10_1_1_Cesko/P10_1_1_10_Srazky&last=false

stanice	provozovatel	obec	ORP	kraj
Praha, Běchovice (HMP) (mapa)	Hl.město Praha	Praha-Běchovice	Praha 21	Hlavní město Praha
Praha, Dubeč (HMP) (mapa)	Hl.město Praha	Praha-Dubeč	Praha 15	Hlavní město Praha
Praha, Kyje (HMP) (mapa)	Hl.město Praha	Praha 14	Praha 14	Hlavní město Praha

Záznamy jsou tříděny podle názvu stanice. Kompletní údaje jsou k dispozici ve výpisu z databáze.

Tabulka obsahuje 3 záznamy, byla aktualizována z databáze POVIS dne 31.03.2021

5.5.1 Aktuální stavy srážkoměrů

Naměřené hodnoty na srážkoměrných stanicích lze získat na internetu na následujících odkazech:

▼ **Praha, Běchovice (HMP) CHMU_31503846**



ČHMÚ: http://hydro.chmi.cz/hpps/hpps_srzstationdyn.php?day_offset=0&day_offset=0&seq=31503846

▼ Praha, Dubeč (HMP) CHMU_31503484



ČHMÚ: http://hydro.chmi.cz/hpps/hpps_srzstationdyn.php?day_offset=0&day_offset=0&seq=31503484

▼ Praha, Kyje (HMP) CHMU_31503066



ČHMÚ: http://hydro.chmi.cz/hpps/hpps_srzstationdyn.php?day_offset=0&day_offset=0&seq=31503066

5.6 Ohrožené objekty

obec, katastr lokality	popis místa	převažující účel objektu	počet objektů	Qn	poznámka
Tok: 10265604 (137790001400)					
Praha-Dolní Počernice, k.ú. Dolní Počernice	Restaurace Lázně a ubytování u Hastřmana - Národních hrdinů V případě n-leté vody ohrožen bývalý mlýn, dnes restaurace na ulici Národních hrdinů č. 2.	Služby	1		
Praha-Dolní Počernice, k.ú. Dolní Počernice V případě n-leté vody ohrožen bývalý pivovar, dnes restaurace na ulici Národních hrdinů č. 3.	Restaurace Léta Páně - Národních hrdinů V případě n-leté vody ohrožen bývalý pivovar, dnes restaurace na ulici Národních hrdinů č. 3.	Služby	1		
Rokytky 10100106 (137750000100)					

obec, katastr lokalita	popis místa	převažující účel objektu	počet objektů	Qn	poznámka
Praha-Dolní Počernice, k.ú. Dolní Počernice	Budova na ul. Národních hrdinů č. 11 V případě n-leté vody ohrožena budova na ul. Národních hrdinů č. 11 - klubovní zázemí pro školství.	Služby	1		
Praha-Dolní Počernice, k.ú. Dolní Počernice	Budova na ul. Stará obec č. 10 V případě n-leté vody ohrožena budova na ul. Stará obec č. 10 - stanice MP MČ, archiv a zázemí MČ, klub důchodců, kadeřnictví, garáže.	Služby	1		
Praha-Dolní Počernice, k.ú. Dolní Počernice	Budovy na ul. Hřibojedská V případě n-leté vody jsou ohroženy domy na ul. Hřibojedská č. 18, 19, 47, 75.	Obytné budovy	4		
Praha-Dolní Počernice, k.ú. Dolní Počernice	Budovy na ul. Nad Rokytkou č. 24, 25 V případě n-leté vody ohroženy budovy na ul. Nad Rokytkou č. 25 (OB) a č. 24 (BEA – komerční objekt).	Obytné budovy	2		
Praha-Dolní Počernice, k.ú. Dolní Počernice	Budovy na ul. V Ráji V případě n-leté vody jsou ohroženy domy na ul. - ohroženo zpětným vzduším dešťové výpusti do Rokytky.	Obytné budovy	9		
Praha-Dolní Počernice, k.ú. Dolní Počernice	Budovy na ulici Národních hrdinů V případě n-leté vody jsou ohroženy domy na ul. Národních hrdinů - č. 42, 43, 44, 27, 26.	Obytné budovy	5		
Praha-Dolní Počernice, k.ú. Dolní Počernice	Dětské hřiště V případě n-leté vody je ohroženo dětské hřiště u Rokytky.	Služby	1		
Praha-Dolní Počernice, k.ú. Dolní Počernice	Mateřská školka Orangery - Národních hrdinů V případě n-leté vody ohrožena mateřská školka Orangery na ulici Národních hrdinů č. 39	Služby	1		
Praha-Dolní Počernice, k.ú. Dolní Počernice	Sportovní areál - Sokol Dolní Počernice V případě n-leté vody je ohrožen areál Sokola - Areál Sokola - tenisové kurty vč. zázemí šaten, fotbalové hřiště vč. zázemí .	Sportovní areál - fotbal, kontakt: Michal Slabý, tel: 777985088 tenis, kontakt: Antonín Zoubek, tel: 724410088	1		

obec, katastr lokalita	popis místa	převažující účel objektu	počet objektů	Qn	poznámka
Praha-Dolní Počernice, k.ú. Dolní Počernice	Zámecký park - Dolní Počernice Při Q5, Q20 a Q100 bývá zaplaven zámecký park.	Kulturní památky	1		
Svépravický p. 10101995 (137800000100)					
Praha-Dolní Počernice, k.ú. Dolní Počernice	Záhrádkářská kolonie V Čenku - ul. Madařova V případě n-leté vody je ohrožena záhrádkářská kolonie u rybníka Martiňák (Čeňek) - jde o tyto parcely 1365, 1367, 1366, 1369, 1368, 1371, 1370, 1373, 1372, 1375, 1374, 1377 a 1376.	Rekreační objekty	1		
Štěrboholský p. 10103137 (137820000100)					
Praha-Dolní Počernice, k.ú. Dolní Počernice	Budova na ul. Českobrodská č. 444 Při Q100 a n-letých vodách ohrožena budova s prodejnou DS Technik.	Služby	1		
Praha-Dolní Počernice, k.ú. Dolní Počernice	Budovy na ul. V Záhorském V případě n-leté vody jsou ohroženy dva domy na ul. V Záhorském č. 619 a 450.	Obytné budovy	2		

Tabulka obsahuje 15 záznamů, byla aktualizována z databáze POVIS dne 31.03.2021

5.7 Místa omezující odtokové poměry

místo	obec	poloha na toku [ř. km]	popis
Hostavický p. 10279592			
Lávka - č. 3 - u ulice V Záhorském č.p. 619	Praha-Dolní Počernice	1,13 - 1,13	Ucpání naplaveninami při přívalových srážkách
Silniční most - ulice Českobrodská	Praha-Dolní Počernice	1,09 - 1,1	Možnost ucpání mostního profilu splaveninami
Propustek pod železnici - u ulice Českobrodská	Praha-Dolní Počernice	1,04 - 1,06	Ucpání naplaveninami při přívalových srážkách
Lávka - č. 1 - u ulice V Záhorském č.p. 314	Praha-Dolní Počernice	0,64 - 0,64	Ucpání naplaveninami při přívalových srážkách
Silniční most - ulice Národních hrdinů	Praha-Dolní Počernice	0,36 - 0,36	Možnost ucpání mostního profilu splaveninami
Lávka - č. 2 - u ulice V Záhorském č.p. 389	Praha-Dolní Počernice	0,28 - 0,28	Ucpání naplaveninami při přívalových srážkách
Tok: 10265604			

místo	obec	poloha na toku [ř. km]	popis
Lávka betonová - v zámeckém parku č. 7	Praha-Dolní Počernice	0,26 - 0,26	Ucpání naplaveninami při přívalových srážkách
Lávka betonová - v zámeckém parku č. 6	Praha-Dolní Počernice	0,23 - 0,23	Ucpání naplaveninami při přívalových srážkách
Lávka - v zámeckém parku - č. 5	Praha-Dolní Počernice	0,17 - 0,17	Ucpání naplaveninami při přívalových srážkách
Lávka - v zámeckém parku - č. 10	Praha-Dolní Počernice	0,14 - 0,14	Možnost ucpání profilu naplaveninami.
Lávka - v zámeckém parku - č. 11	Praha-Dolní Počernice	0,12 - 0,12	Možnost ucpání profilu naplaveninami.
Tok: 10242986			
Bezpečnostní přeliv (velký) - u ulice Ke Hrázi	Praha-Dolní Počernice	0,36 - 0,36	Zachytávání splavenin.
Lávka - v zámeckém parku (u čp. 668) - č. 4	Praha-Dolní Počernice	0,11 - 0,11	Ucpání naplaveninami při přívalových srážkách
Tok: 10265763			
Hráz - u rybníka Martiňák (Čeněk)	Praha-Dolní Počernice	0,17 - 0,17	Ucpání naplaveninami při přívalových srážkách
Rokytky 10100106			
Bezpečnostní přeliv (malý) - u ulice Ke Hrázi	Praha-Dolní Počernice	14,82 - 14,82	Zachytávání splavenin.
Lávka - v zámeckém parku - č. 9	Praha-Dolní Počernice	14,76 - 14,76	Možnost ucpání profilu naplaveninami.
Lávka - v zámeckém parku - č. 8	Praha-Dolní Počernice	14,7 - 14,7	Ucpání naplaveninami při přívalových srážkách
Lávka - v zámeckém parku č. 3	Praha-Dolní Počernice	14,61 - 14,61	Ucpání naplaveninami při přívalových srážkách
Lávka betonová - v zámeckém parku č. 2	Praha-Dolní Počernice	14,56 - 14,56	Ucpání naplaveninami při přívalových srážkách
Lávka - v zámeckém parku (u čp. 42) - č. 1	Praha-Dolní Počernice	14,51 - 14,51	Ucpání naplaveninami při přívalových srážkách
Silniční most - ulice Národních hrdinů	Praha-Dolní Počernice	14,4 - 14,41	Možnost ucpání mostního profilu splaveninami
Lávka - u ulice U Koní č.p. 481	Praha-Dolní Počernice	14,21 - 14,21	Ucpání naplaveninami při přívalových srážkách
Svépravický p. 10101995			
Přepad u rybníka Martiňák (Čeněk)	Praha-Dolní Počernice	0,74 - 0,74	Ucpání naplaveninami při přívalových srážkách
Štěrboholský p. 10103137			
Most s propustkem - ulice Českobrodská	Praha-Dolní Počernice	0,89 - 0,89	Ucpání naplaveninami při přívalových srážkách.
Lávka dřevěná (malá) - u č. p. 619	Praha-Dolní Počernice	0,84 - 0,84	Ucpání naplaveninami při přívalových srážkách. Pravostranný přítok Štěrboholského potoka.

Záznamy jsou tříděny podle názvu toku, dále sestupně podle staničení (říční kilometry) a pokud není staničení uvedeno, tak podle názvu obce a místa. Kompletní údaje jsou k dispozici ve výpisu z databáze.

Tabulka obsahuje 25 záznamů, byla aktualizována z databáze POVIS dne 31.03.2021

5.8 Záplavová (zátopová) území

vodní tok (DIBAVOD)	ORP dotčené obce	úsek od - do [ř. km]	stanovení záplavového území
			vodoprávní úřad datum platnosti dokumentace
Hostavický p. (Hostavický potok)	Hlavní město Praha	0,000 - 5,600 délka 5,6 km	Magistrát Hlavního města Prahy 07.09.1999 MHMP-59676/1999/VYS/Rů (POVIS)
Hostavický p. (Hostavický potok)	Hlavní město Praha	0,000 - 5,509 délka 5,5 km	Magistrát Hlavního města Prahy 05.02.2008 S-MHMP 608788/2007/OOP/III/Ku (POVIS)
Chvalka (Chvalka)	Hlavní město Praha	0,000 - 1,938 délka 1,9 km	Magistrát Hlavního města Prahy 05.02.2008 S-MHMP 608788/2007/OOP/III/Ku (POVIS)
Rokytky (Rokytky)	Hlavní město Praha	0,000 - 16,860 délka 16,9 km	Magistrát Hlavního města Prahy 05.02.2008 S-MHMP 608788/2007/OOP/III/Ku (POVIS)
Svépravický p. (Svépravický potok)	Hlavní město Praha	0,000 - 6,800 délka 6,8 km	Magistrát Hlavního města Prahy 07.09.1999 MHMP-59676/1999/VYS/Rů (POVIS)
Svépravický p. (Svépravický potok)	Hlavní město Praha	0,000 - 6,396 délka 6,4 km	Magistrát Hlavního města Prahy 05.02.2008 S-MHMP 608788/2007/OOP/III/Ku (POVIS)
Štěrboholský p. (Štěrboholský potok)	Hlavní město Praha	0,000 - 3,000 délka 3,0 km	Magistrát Hlavního města Prahy 07.09.1999 MHMP-59676/1999/VYS/Rů (POVIS)
Štěrboholský p. (Štěrboholský potok)	Hlavní město Praha	0,000 - 1,191 délka 1,2 km	Magistrát Hlavního města Prahy 05.02.2008 S-MHMP 608788/2007/OOP/III/Ku (POVIS)

Tabulka obsahuje 8 záznamů, byla aktualizována z databáze POVIS dne 31.03.2021

5.9 Protipovodňová opatření

Hotová

název	obec (ORP)	tok [ř. km]	popis
Počernický rybník	Praha-Dolní Počernice (Praha 14)	Rokytky 14.83 - 15.71	Retenční prostory Stav realizace: Vybudované Kapacita: Q Lokalita: Při správné manipulaci jsou zde dostatečné retenční prostory. Ohrožení:

název	obec (ORP)	tok [ř. km]	popis
			ID PPO: 3517

Tabulka obsahuje 1 záznam, byla aktualizována z databáze POVIS dne 31.03.2021

5.10 Evakuační místa

Místo	adresa	telefon fax	počet lůžek	počet jídel	kontakt	poznámka
Hotel Svornost (mapa)	Novozámecká 284 190 12 Praha-Dolní Po- černice, Praha 9		30	30	Ing.František Chaloupecký	
Sokolovna Praha- Dolní Počernice (mapa)	Národních hrdinů 290 190 12 Praha-Dolní Po- černice, Praha 9		20		Petr Polcar	
Úřad MČ Praha-Dolní Počernice (mapa)	Stará obec 10 190 12 Praha- Dolní Počernice, Praha 9		20		Mgr. Edita Hejdová	
ZŠ - Národních hrdinů (mapa)	Národních hrdinů 70 190 12 Praha- Dolní Počernice, Praha 9		30	300	Mgr. Jiří Schwarz	

Záznamy jsou tříděny podle obce a dále podle názvu evakuačního místa.

Tabulka obsahuje 4 záznamy, byla aktualizována z databáze POVIS dne 31.03.2021

5.11 Dopravní omezení

Neprůjezdné komunikace

poloha na toku [ř. km]	ohrožující Qn	ohrožující hladina [m n.m.]	neprůjezdné místo	popis
Tok: 10265604 (137790001400)				
0,260			ORP: Praha 14 Praha-Dolní Počernice: Zaplavení ulice Národních hrdinů	Při vyšším vodním stavu může dojít k omezení do- pravy na ulici Národních hrdinů.
Rokytky 10100106 (137750000100)				
14,300			ORP: Praha 14 Praha-Dolní Počernice: Zaplavení ulice V Ráji	Při vyšších vodních stavech může dojít k rozliti Rokytky a omezení do- pravy na ulici V Ráji.
14,410			ORP: Praha 14 Praha-Dolní Počernice: most na ulici Národních hrdinů	Riziko vyběžení Rokytky a následné zneprůjezdnění komunikace přes most na ulici Národních hrdinů

Tabulka obsahuje 3 záznamy, byla aktualizována z databáze POVIS dne 31.03.2021

Objížďky

označení	trasa	popis objížďky	ORP	obec
směr objížďky	Zaplavení mostu na ulici Národních hrdinů	V případě neprůjezdnosti mostu je stanovena objížďná trasa přes ulici Českobrodskou do Běchovic, pak odbočit vlevo ulicí Mladých Běchovic, za železničním podjezdem vlevo okolo ČOV do oblasti Vinice a dále ulicí Nad Rybníkem.	Praha 14	Praha-Dolní Počernice
směr objížďky	Zaplavení ulice Národních hrdinů	Objížďná trasa vede přes ulice K Zámku, V Čeňku a Dercsenyiho a dále na ulici Národních hrdinů.	Praha 14	Praha-Dolní Počernice

Tabulka obsahuje 2 záznamy, byla aktualizována z databáze POVIS dne 31.03.2021

5.12 Fotodokumentace

V tiskové verzi není fotodokumentace publikována.

5.13 Internet - užitečné odkazy

V digitální verzi je uvedena celá řada odkazů na internetové stránky s informacemi o povodňové problematice. Stejně informace jsou na stránkách Digitálního povodňového plánu ČR: www.dppcr.cz

konkrétně na tomto odkazu, přístupném z boční nabídky:



http://www.dppcr.cz/html_pub/index.html?p=internet.htm

PRA HA
PRA GUE
PRA GA
PRA G



Povodňový plán MČ Praha-Dolní Počernice





6

Kontakty

6 Kontakty

Důležitá telefonní čísla

Tísňová volání

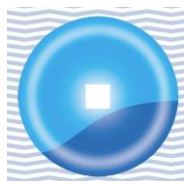
Jednotné evropské číslo tísňového volání	112	112
Hasiči		150
Záchraná služba		155
Policie		158
Městská policie		156

Poruchy

Elektřina: PREdistribuce	1236
Plyn: pohotovostní linka	1239

Informace

Magistrát hlavního města Prahy	12444
Bezpečnostní portál: https://bezpecnost.praha.eu/	



Podrobné kontakty povodňových komisí, důležitých organizací a rejstřík osob jsou v samostatném svazku: **Adresář povodňového plánu**. Soubor PDF pro tisk tohoto svazku získáte při každé aktualizaci údajů v Editoru dat povodňových plánů, v části Export dat povodňového plánu. Adresář má tyto části:

- Povodňové komise
- Organizace
- Rejstřík osob

PRA HA
PRA GUE
PRA GA
PRA G



Povodňový plán MČ Praha-Dolní Počernice

7

Ostatní

7 Ostatní

7.1 Seznam předpisů

Legislativní úprava ochrany před povodněmi v České republice je dána vodním zákonem a navazujícími předpisy, zákonem o integrovaném záchranném systému (IZS), a pro případ velkých povodní také krizovým zákonem a navazujícími předpisy.

Texty právních předpisů nebo odkazy na ně jsou uvedeny pouze pro informaci. Autorizované znění právních předpisů je pouze znění uveřejněné ve Sbírce zákonů ČR. Pokud byl předpis novelizován, je uveden odkaz na jeho aktuální podobu, tj. "ve znění pozdějších předpisů".

Sbírka zákonů ČR: Portál veřejné správy: <http://portal.gov.cz/app/zakony/>
 Ministerstvo vnitra: <http://aplikace.mvcr.cz/sbirka-zakonu/>
 Zákony pro lidi: www.zakonyprolidi.cz

Platné právní předpisy a jejich výklady, webové stránky MŽP: www.mzp.cz:80/cz/platne_pravni_predpisy
 Legislativa ve vodním hospodářství, webové stránky MZe: eagri.cz/public/web/mze/voda/legislativa/

- [1] Směrnice evropského parlamentu a rady 2007/60/ES ze dne 27. října 2007 o vyhodnocování a zvládání povodňových rizik.
- [2] **ZÁKON O VODÁCH (VODNÍ ZÁKON)**
 Zákon č. 254/2001 Sb., o vodách a o změně některých zákonů (vodní zákon)
- povodňová opatření
 - záplavová území
 - stupně povodňové aktivity
 - povodňové plány
 - povodňové prohlídky
 - předpovědní a hlásná povodňová služba
 - povodňové záchranné a zabezpečovací práce
 - dokumentace a vyhodnocení povodní
 - povodňové orgány
 - ostatní účastníci ochrany před povodněmi
 - náklady na opatření na ochranu před povodněmi
- Zdroj Ministerstvo zemědělství (úplné znění).*
- [3] Zákon č. 2/1969 Sb., o zřízení ministerstev a jiných ústředních orgánů státní správy České republiky
- působnost ústředních orgánů státní správy
- [4] Zákon č. 128/2000 Sb. o obcích (obecní zřízení)
- [5] Zákon č. 129/2000 Sb., o krajích (krajské zřízení)
- [6] Zákon č. 131/2000 Sb., o hlavním městě Praze
- působnost orgánů státní správy
- [7] Zákon č. 258/2000 Sb., o ochraně veřejného zdraví a o změně některých souvisejících zákonů
- práva a povinnosti orgánů ochrany veřejného zdraví pro případy mimořádných událostí
- [8] Zákon č. 12/2002 Sb., o státní pomoci při obnově území postiženého živelní nebo jinou pohromou a o změně zákona č. 363/1999 Sb., o pojišťovnictví a o změně některých souvisejících předpisů (zákon o pojišťovnictví), (zákon o státní pomoci při obnově území).
- poskytování státní podpory při živelních pohromách
- [9] Zákon č. 183/2006 Sb., o územním plánování a stavebním řádu (stavební zákon)
- [10] Zákon č. 133/1985 Sb., o požární ochraně
- ochrana života, zdraví a majetku občanů při živelních pohromách

- nasazení jednotek PO a jejich součinnost
- [11] **Zákon č. 273/2008 Sb., o Policii České republiky**
- [12] **Zákon č. 553/1991 Sb., o obecní polici.**
- [13] **Zákon č. 219/1999 Sb., o ozbrojených silách České republiky**
 - vyžadování pomoci vojenských záchranných útvarů
 - použití vojenské techniky při mimořádných situacích ohrožujících životy, majetkové hodnoty a životní prostředí
 - spolupráce armádních složek při povodňových situacích
- [14] **Zákon č. 240/ 2000 Sb., o krizovém řízení a o změně některých zákonů (krizový zákon)**
 - definice krizových situací - orgány krizového řízení - finanční zabezpečení krizových situací
- [15] **Zákon č.239/ 2000 Sb., o integrovaném záchranném systému a o změně některých zákonů**
 - součinnost jednotlivých složek integrovaného záchranného systému
 - úkoly a postavení jednotlivých státních orgánů v integrovaném záchranném systému
- [16] **Zákon č. 320/2015 Sb., o Hasičském záchranném sboru České republiky**
- [17] **Nařízení vlády č. 462/2000 Sb., k provedení § 27, odst. 8 a § 28 odst. 5 zákona č. 240/2000 Sb., o krizovém řízení a o změně některých zákonů (krizový zákon)**
 - obsah činností a složení krizových orgánů
 - způsob zpracování krizových plánů
- [18] **Vyhláška č. 79/2018 Sb., o způsobu a rozsahu zpracovávání návrhu a stanovování záplavových území a jejich dokumentace**
 - Tato vyhláška stanoví způsob a rozsah zpracování návrhu záplavového území správcem vodního toku a způsob a rozsah stanovování tohoto záplavového území a jeho dokumentace vodoprávním úřadem.
- [19] **Vyhláška MZe č. 471/2001 Sb., o technickobezpečnostním dohledu nad vodními díly**
 - výkon odborného technickobezpečnostního dohledu
 - kategorizace vodohospodářských děl
- [20] **Vyhláška MZe č. 178/2012 Sb., kterou se stanoví seznam významných vodních toků a způsob provádění činností souvisejících se správou vodních toků**
 - činnost správců vodních toků
- [21] **Vyhláška MMR č. 500/2006 Sb., o územně analytických podkladech, územně plánovací dokumentaci a způsobu evidence územně plánovací činnosti**
 - územní plánování
- [22] **Vyhláška MZe č. 24/2011 Sb., ze dne 2. 2. 2011 o plánech povodí a plánech pro zvládnutí povodňových rizik**
- [23] **Vyhláška MZe č. 216/2011 Sb., o náležitostech manipulačních řádů a provozních řádů vodních děl**
 - obsahy manipulačních a provozních řádů
- [24] **Odvětvová norma TNV 75 29 31 Povodňové plány (červen 2006)**
 - skladba a obsah povodňových plánů
 - druhy povodňových plánů
 - stupně povodňové aktivity
 - podklady pro vypracování povodňových plánů
- [25] **Metodický pokyn č. 9 odboru ochrany vod MŽP k zabezpečení hlásné a předpovědní povodňové služby (Věstník MŽP č. 12/2011)**
 - vymezení hlavních pojmů
 - hlásná povodňová služba
 - předpovědní povodňová služba
 - schémata přenosu informací

Tímto se ruší metodický pokyn č. 15/05 zveřejněný ve Věstníku MŽP částka 9/2005

- [26] **Odvětvová norma TNV 75 29 10 Manipulační řády vodohospodářských děl na vodních tocích (Zpravodaj MŽP č. 2/1998)**
- skladba a obsah manipulačních řádů
 - podklady pro vypracování manipulačních řádů
 - manipulace za povodní
- [27] **Metodický pokyn č. 3/00 odboru ochrany vod Ministerstva životního prostředí pro stanovení účinků zvláštních povodní a jejich začlenění do povodňových plánů (Věstník MŽP č. 7/2000)**
- kvantifikace typů zvláštních povodní
 - stanovení stupňů povodňové aktivity při nebezpečí zvláštní povodně
 - stanovení rozsahu území ohroženého zvláštní povodní
- [28] **Metodický pokyn č. 14/05 odboru ochrany vod Ministerstva životního prostředí pro zpracování plánu ochrany území pod vodním dílem před zvláštní povodní (Věstník MŽP č. 9/2005)**
- vymezení hlavních pojmů
 - vodní díla, pro která se plán zpracovává
 - postup při zpracování plánu
- [29] **Metodický pokyn odboru ochrany vod Ministerstva životního prostředí ke stanovení omezujících podmínek mimo aktivní zónu v záplavovém území podle § 67 odst. 3 vodního zákona**
- kompetence vodoprávních úřadů
 - omezující podmínky
- [30] **Metodický pokyn č.1/2010, č. 37380/2010-15000 Ministerstva zemědělství k technickobezpečnostnímu dohledu nad vodními díly,**
- Kapitola A - Zpracování posudků pro zařazení vodních děl do kategorií z hlediska technickobezpečnostního dohledu s návrhem podmínek provádění dohledu,
 - Kapitola B - Provádění technickobezpečnostního dohledu na hrázích malých vodních nádrží IV. kategorie,
 - Kapitola C - Ošetřování, údržba a ochrana vegetace na sypaných hrázích vodních nádrží při jejich výstavbě, stavebních změnách, opravách a provozu z hlediska technickobezpečnostního dohledu,
 - Kapitola D - Technickobezpečnostní dohled nad liniovými stavbami protipovodňové ochrany,
 - Kapitola E - Ustanovení společná a závěrečná.
 - Příloha
- [31] **Směrnice Ministerstva vnitra č.j. MV-117572-2/PO-OKR-2011 ze dne 24.listopadu 2011 kterou se stanoví jednotná pravidla uspořádání krizového štábu kraje krizového štábu obce s rozšířenou působností a krizového štábu obce (Věstník vlády, částka 6 ze dne 30.11.2011)**
- Přílohy:
- Standardizované hlášení
 - Vybraná ustanovení právních předpisů

7.2 GDPR – Obecné nařízení o ochraně osobních údajů

INFORMACE PRO UŽIVATELE

Povodňový plán MČ Praha-Dolní Počernice

(informace je uveřejňována pro plnění povinnosti stanovené v člancích 12 až 14 nařízení evropského parlamentu a rady (EU) 2016/679 ze dne 27. dubna 2016, o ochraně fyzických osob v souvislosti se zpracováním osobních údajů a o volném pohybu těchto údajů a o zrušení směrnice 95/46/es (dále jen „GDPR“)).

Tuto informaci mohou doplňovat a upřesňovat bližší informace zveřejněné nebo poskytnuté ke specifickým zpracováním.

Základní identifikační a kontaktní údaje správce:

Úřad městské části Praha-Dolní Počernice
Stará obec 10 , 19012

Kontaktní údaje pověřence pro ochranu osobních údajů:
Jakub Iran (jakub.iran@sms-sluzby.cz)

Správce zpracovává osobní údaje, kterými jsou:

Pro adresář povodňového plánu: jméno, příjmení, titul, trvalý pobyt/místo podnikání, přechodný pobyt, telefon veřejný (zpravidla veřejně známý údaj v rámci příslušného úřadu či instituce), telefon neveřejný (zpravidla soukromý či služební mobilní telefon) a e-mailová adresa.

Jméno, příjmení a pracovní telefon jsou údaje, které jsou veřejně dostupné. Účelem je umožnit občanům kontakt na členy povodňové komise s cílem umožnit komunikaci v případě povodňového ohrožení.

Pro evidované ohrožené objekty: Jméno, Příjmení a telefonní kontakt na pověřenou osobu nebo vlastníka

Pro evidovaná vodní díla a nádrže: Jméno, Příjmení a telefonní kontakt na provozovatelem pověřenou osobu nebo vlastníka v souladu se zákonem č. 254/2001 Sb., o vodách a o změně některých zákonů (vodní zákon), ve znění pozdějších předpisů a další informace předané povodňovému orgánu obce v souladu s vodním zákonem pro plnění povinností (dále jen „Osobní údaje“).

Tyto Osobní údaje jsou shromažďovány pro účely vypracování povodňových plánů dotčených subjektů dle § 71, pro které jsou Osobní údaje určeny, a dále pro řádné plnění úkolů povodňových orgánů při ochraně před povodněmi stanovených vodním zákonem, např. pro plnění prevenční povinnosti a přípravy na povodňové situace (vč. povinnosti zabezpečit evakuaci a návrat, dočasné ubytování a stravování evakuovaných občanů, zajišťují další záchranné práce apod.).

Osobní údaje zpracované v rámci Adresáře povodňového plánu jsou neveřejné (s výjimkou jména, příjmení a kontaktu na pracoviště) a jsou dostupné pouze autorizovaným uživatelům (povodňové orgány, státní správa a samospráva vybrané stání společnosti, které souvisejí s povodňovou ochranou jako např. Podniky povodí, Lesy ČR, ČHMÚ apod.)

Zpracování Osobních údajů probíhá na základě právního titulu spočívajícího v plnění právní povinnosti a pro splnění úkolu prováděného ve veřejném zájmu nebo při výkonu veřejné moci, kterým byl Správce pověřen.

Osobní údaje mohou být dále poskytnuty těmto příjemcům:

povodňové orgány, státní správa a samospráva vybrané stání společnosti, které souvisejí s povodňovou ochranou jako např. Podniky povodí, Lesy ČR, ČHMÚ apod.

K osobním údajům má dále přístup servisní organizace zajišťující provoz systému. Touto organizací je společnost HYDROSOFT Velešlavin s.r.o., se sídlem U sadu 62/13, Velešlavin, 162 00 Praha 6, IČO: 610 61 557.

Osobní údaje budou Správcem zpracovávány a uloženy po dobu platnosti jednotlivých objektů a složení povodňových komisí. Archivace údajů probíhá dle následujícího schématu:

- historie údajů o vodních nádržích se uchovává po dobu 5 let, po uplynutí této doby dochází k výmazu historických záznamů z databáze
- historie údajů o ohrožených objektech se uchovává po dobu 5 let, po uplynutí této doby dochází k výmazu historických záznamů z databáze
- historie údajů o složení povodňových komisí se uchovává po dobu 5 let, po uplynutí této doby dochází k výmazu historických záznamů o členství osoby v povodňové komisi z databáze
- historie údajů o jednotlivých osobách se uchovává po dobu 10 let od doby, kdy osoba není aktivním členem povodňové komise, po uplynutí této doby dochází k výmazu historických záznamů o osobě z databáze

nejdéle však po dobu trvání povinností vlastníka nebo Správce dle příslušných právních předpisů. V případě, že budou příslušné Osobní údaje v rámci aktualizace povodňových plánů změněny, bude Správce zpracovávat tyto změněné (aktuální) Osobní údaje.

Podrobný popis systému je dostupný na stránkách POVIS (www.povis.cz), kde jsou k dispozici metodiky, manuály a odkazy na jednotlivé moduly systému POVIS.

Subjekty údajů, jejichž Osobní údaje jsou zpracovávány, mají právo domáhat se svého práva na přístup k Osobním údajům, dále mají právo na jejich opravu, případně na omezení jejich zpracování. Subjekt údajů má také právo na výmaz Osobních údajů, to však pouze za předpokladu, že se neuplatní některá pravidlo GDPR (např. čl. 6 GDPR: osobní

údaje zpracovává Správce z titulu veřejného zájmu).

Pro použití Osobních údajů v případě veřejného zájmu není potřebný souhlas subjektu osobních údajů.

Subjekty údajů mají také právo vznést námitku proti zpracování, a to následujícím způsobem:

e-mailem pověřenci pro ochranu osobních údajů: **Jakub Iran (jakub.iran@sms-sluzby.cz)**.

Subjekt údajů je rovněž oprávněn podat stížnost u dozorového úřadu, pokud se domnívá, že zpracováním jeho osobních údajů je porušeno jeho právo. Dozorovým úřadem je v ČR Úřad pro ochranu osobních údajů, se sídlem Pplk. Sochora 27, 170 00 Praha 7, www.uouu.cz.

V případě, že subjekt údajů neposkytne Osobní údaje uvedené v tomto dokumentu, může být následkem, že nedojde k řádnému a včasnému oznámení činností či opatření v průběhu povodně. Oznámení o hrozbě a průběhu povodně mohou být doručována osobám, jež poskytly své Osobní údaje a předaly Správci kontaktní údaje.

Další informace jsou v připojeném dokumentu.

Dokumenty GDPR

- Všeobecné informace dle nařízení GDPR, Magistrát hlavního města Prahy

Seznam obsahuje údaje k 31.03.2021. Aktuální stav ověřte v databázi POVIS.

7.3 Seznam podkladů

- [1] Zákon č. 254/2001 Sb., o vodách ve znění pozdějších předpisů (vodní zákon),
- [2] Zákon č. 239/2000 Sb., o integrovaném záchranném systému ve znění pozdějších předpisů
- [3] Zákon č. 240/2000 Sb., o krizovém řízení a o změně některých zákonů ve znění pozdějších předpisů (krizový zákon)
- [4] Zákon č. 128/2000 Sb., o obcích ve znění pozdějších předpisů
- [5] MŽP, Metodický pokyn č. 9 odboru ochrany vod MŽP k zabezpečení hlásné a předpovědní povodňové služby, Věstník MŽP č. 12/2011
- [6] MŽP, Metodický pokyn č. 3/00 odboru ochrany vod MŽP pro stanovení účinků zvláštních povodní a jejich začlenění do povodňových plánů, Věstník MŽP č. 7/2000
- [7] TNV 75 2931 - odvětvová technická norma vodního hospodářství – povodňové plány
- [8] Digitální povodňový plán České republiky
- [9] Technická dokumentace map
- [10] Povodňový informační systém, MŽP

7.4 Používané symboly a zkratky



aktivní odkazy, používané v digitálním dokumentu, jsou v tištěné verzi nahrazeny touto značkou s označením stránky, kde se odkazovaný text vyskytuje.

AZZÚ	aktivní zóna záplavového území
B.p.v.	Balt po vyrovnání
BR	bezpečnostní rada
BRO	bezpečnostní rada obce
CEVT	Centrální evidence vodních toků
ČHMÚ	Český hydrometeorologický ústav: https://portal.chmi.cz/

ČHP	číslo hydrologického pořadí
ČOV	čistírna odpadních vod
ČSÚ	Český statistický úřad: https://www.czso.cz/
ČIZP	Česká inspekce životního prostředí
DBF	binární souborový formát pro ukládání alfanumerických dat v souborech tvořících data-báze
DIBAVOD	Digitální báze vodohospodářských dat
DKM	digitální katastrální mapa
DVT	drobný vodní tok, drobné vodní toky (potoky)
ePUSA	webový portál územních samospráv https://www.epusa.cz/
GDPR	Obecné nařízení o ochraně osobních údajů - General Data Protection Regulation
HIZ	hydrologické informační zprávy
HK	hradlová komora
HMP	hlavní město Praha
HMZ	hlavní meliorační zařízení
HOZ	hlavní odvodňovací zařízení
HRIZ	hydrologické regionální informační zprávy
HZS	Hasičský záchranný sbor
ID	identifikátor záznamu v databázi
ISVS	informační systém veřejné správy
IVNJ	informace o výskytu nebezpečných jevů
IZS	Integrovaný záchranný systém
JSDH	Jednotka sboru dobrovolných hasičů
JSDHO	Jednotka sboru dobrovolných hasičů obce
JSVV	jednotný systém varování a vyzoomění obyvatelstva
ISyPo	Informační systém podniků povodí
KOIS HZS	Krajské operační a informační středisko HZS
KOPIS HZS	Krajské operační a informační středisko HZS
KÚ	Krajský úřad
KVS	Krajská veterinární správa
LB	levý břeh
LBP, PBP	levobřežní přítok, pravobřežní přítok
LZS	Letecká záchranná služba
LVS	lokální výstražné systémy
MČ	Městská část
MěÚ nebo MÚ	Městský úřad
MHMP	Magistrát hlavního města Prahy
MM	Magistrát města

MP	Městská policie
MPD	mimopracovní doba
MŘ	manipulační řád
MŠ	mateřská školka
MVN	malá vodní nádrž
MZe	Ministerstvo zemědělství
MŽP	Ministerstvo životního prostředí
OBT	objekt
OPIS HZS	Operační a informační středisko HZS
OO PČR	Obvodní oddělení Policie ČR
ORP	obec s rozšířenou působností
OP KS	Operační středisko krizového štábu
OÚ	Obecní úřad
OVM	orgány veřejné moci
OŽP	odbor životního prostředí
PB	pravý břeh
PČR	Policie České republiky
PD	pracovní doba
PK	povodňová komise
PP	povodňový plán
PPVN	povodňové plány vlastníků nemovitostí
PVI	předpovědní výstražné informace
Správci povodí:	
PLA	Povodí Labe, státní podnik
PVL	Povodí Vltavy, státní podnik
POH	Povodí Ohře, státní podnik
POD	Povodí Odry, státní podnik
PMO	Povodí Moravy, s.p.
Q ₁₀₀	průtok resp. záplavová čára při pravděpodobnosti opakování 100 let
Q ₂₀	průtok resp. záplavová čára při pravděpodobnosti opakování 20 let
Q ₅	průtok resp. záplavová čára při pravděpodobnosti opakování 5 let
Q _N	N-letý průtok resp. záplavová čára při pravděpodobnosti opakování N let
RLP	rychlá lékařská pomoc
ř. km	říční kilometr
s.p.	státní podnik
SaP	síly a prostředky

SO	správní obvod
VaK	vodovody a kanalizace
RÚIAN	Registr územní identifikace, adres a nemovitostí: https://www.uir.cz/
SDH	Sbor dobrovolných hasičů
SEKM	Systém evidence kontaminovaných míst
SIVS	Systém integrované výstražné služby ČHMÚ
SPA	stupeň povodňové aktivity
TBD	technickobezpečnostní dozor
ÚMČ	Úřad městské části
ÚO HZS	Územní odbor Hasičského záchranného sboru
VD	vodní dílo
VHD	vodohospodářský dispečink
VN	vodní nádrž
WMS	webová mapová služba
ZBS	záchranný bezpečnostní systém
ZŠ	základní škola
ZZS	zdravotnická záchranná služba

7.5 Tiráž

Vydal: Úřad městské části Praha-Dolní Počernice, Stará obec 10, 190 12 Praha 9, 281 021 090, 731 854 923
datum vydání verze 1.0.0: 31.03.2021.

Zpracovali:	...
datum zpracování:	...
aktualizace:	Vodohospodářský rozvoj a výstavba a.s., Nábřežní 4, 150 56 Praha 5 - Smíchov
databáze POVIS:	Vodohospodářský rozvoj a výstavba a.s., Nábřežní 4, 150 56 Praha 5 - Smíchov
GIS, tiskové výstupy a digitální verzi zpracoval:	HYDROSOFT Veveslavín, s.r.o, U Sadu 13, Praha 6 tel/fax: 220 611 045 e-mail: hydrosoft@hv.cz
Datum aktualizace ⁴⁾ textové části a příloh:	je označeno na každé stránce a samostatně u tabulek vložených z databáze POVIS.
Datum vydání digitální verze:	30.03.2021
Datum vytvoření této tiskové sestavy:	31.03.2021

Autorská práva

mapových a datových podkladů použitých v digitální verzi:	<ul style="list-style-type: none"> © Ministerstvo životního prostředí © Český úřad zeměměřický a katastrální © Český statistický úřad © Výzkumný ústav vodohospodářský T.G.M, v.v.i. © Ředitelství silnic a dálnic ČR © Seznam.cz, a.s.
---	---



Veřejná verze povodňového plánu: https://dpp.praha.eu/pub_538175



Evropská unie

Projekt je spolufinancován z Operačního programu životní prostředí prioritní osy 1.3 - Omezování rizika povodní podoblast 1.3.1 – Zlepšení systému povodňové služby a preventivní protipovodňové ochrany

Ministerstvo životního prostředí
Státní fond životního prostředí České republiky
www.opzp.cz

Zelená linka 800 260 500
dotazy@sfzp.cz

Rejstřík

D

Dokumenty (POVIS) 65
 Doprava - mapa 61
 Dopravní omezení 53, 76
 Dopravní omezení - objíždky 76
 Důležité organizace - mapa 61

E

EU: GDPR 87
 Evakuační místa 52, 76
 Evidenční listy hlásných profilů 32, 68

G

GDPR 87

H

Hlásné profily - aktuální stav 69
 Hlásné profily - mapa 61
 Hlásné profily - tabulka 32, 68

I

informace 81

K

katastrální území v MČ 10
 Kontejnery Kontemo s.r.o.
 54 Kritická místa 22, 73

M

MČ Praha-Dolní Počernice - pk 42
 Metodické pokyny 85
 Metrostav a. s. 54
 Místa omezující odtokové poměry 22, 73

N

Nařízení vlády 85
 Neprůjezdné komunikace 53, 76
 Normy 85

O

Obecné nařízení o ochraně osobních údajů 87
 Objekty dPP - mapa 61
 Objíždky 76
 Odvětvové normy 85
 Ohrožené objekty - tabulka 19, 71

P

počet obyvatel MČ 10
 poruchy 81
 Postupové doby - mapa 61
 použité zkratky 89
 Protipovodňová opatření - mapa 61
 protipovodňová opatření - tabulka 75
 Předpisy 85

S

schválení PP 3
 souhrnná zpráva po povodni 65
 soulad 3
 SPA na hlásných profilech - tabulka 32, 68
 Správa služeb hlavního města Prahy - SSHMP 54
 Srážkoměrné stanice - aktuální stavy 70
 Srážkoměrné stanice - tabulka 32, 70
 stanovisko správce povodí 3

T

Technická správa komunikací hl. m. Prahy, a.s. (TSK) 54
 tiráž 93
 tísňová volání 81

U

Uživatelská mapa 61

V

Vodní díla - tabulka 16, 68
 Vodní toky - tabulka 67
 Vodní toky a díla - mapa 61
 Vodní toky ISVS - tabulka 67
 Vyhlášená záplavová území - tabulka 16, 75
 Vyhlášky 85
 Významné vodní toky - tabulka 16

Z

Základní mapa 61
 Zákony 85
 Záplavová území - mapa 61
 Záplavová území - tabulka 16, 75
 zkratky 89